
**Helyi
Esélyegyenlőségi
Program
Felülvizsgálata**

Szászvár Nagyközség Önkormányzata



2016. február 26.

Tartalom

Bevezetés	3
A település bemutatása	3
Értékeink, küldetésünk	12
Célok	12
A Helyi Esélyegyenlőségi Program Helyzetelemzése (HEP HE).....	13
1. Jogszabályi háttér bemutatása	13
2. Stratégiai környezet bemutatása	15
3. A mélyszegénységben élők és a romák helyzete, esélyegyenlősége:.....	16
4. A gyermekek helyzete, esélyegyenlősége, gyermekszegénység	34
5. A nők helyzete, esélyegyenlősége:	50
6. Az idősek helyzete, esélyegyenlősége	54
7. A fogyatékkal élők helyzete, esélyegyenlősége:.....	58
8. Helyi partnerség, lakossági önszerveződések, civil szervezetek és non-profit szereplők társadalmi felelősségvállalása:.....	61
9. A helyi esélyegyenlőségi program nyilvánossága	63
A Helyi Esélyegyenlőségi Program Intézkedési Terve (HEP IT).....	64
1. A HEP IT részletei.....	64
A helyzetelemzés megállapításainak összegzése.....	64
A beavatkozások megvalósítói	65
Jövőképünk:	65
Az intézkedési területek részletes kifejtése	66
2. Összegző táblázat - A Helyi Esélyegyenlőségi Program Intézkedési Terve (HEP IT).....	72
3. Megvalósítás:.....	Hiba! A könyvjelző nem létezik.
A megvalósítás előkészítése:	79
A megvalósítás folyamata:	79
Monitoring és visszacsatolás	80
Nyilvánosság:	80
Érvényesülés, módosítás:	82
4. Elfogadás módja és dátuma:.....	83

Bevezetés

Az egyenlő bánásmód elveinek betartása az Európai Unió és a hazai társadalom elvárása is. Az Országgyűlés elismerte minden ember jogát ahhoz, hogy egyenlő méltóságú személyként élhessen, hatékony jogvédelmet biztosít a hátrányos megkülönböztetést elszenvedők számára, valamint kinyilvánította, hogy az esélyegyenlőség előmozdítása elsősorban állami feladat.

Tekintettel az Alkotmány idevonatkozó rendelkezésére, a Magyar Köztársaság nemzetközi kötelezettségeire, és az Európai Közösségi jog vívmányaira az Országgyűlés megalkotta az egyenlő bánásmódról és az esélyegyenlőség előmozdításáról szóló 2003. évi CXXV. törvényt, a Kormány pedig a helyi esélyegyenlőségi programok elkészítésének szabályairól és az esélyegyenlőségi mentorokról szóló 321/2011. (XII. 27.) rendeletét.

A törvény bevezeti a köztársasági esélyegyenlőségi programot. A Program célja, hogy az élet valamennyi területén megelőzze a hátrányos megkülönböztetést és elősegítse egyes társadalmi csoportok tagjainak esélyegyenlőségét, mely a kormány, az állam és az önkormányzati intézmények feladata.

Figyelemmel az előzőekben írt rendelkezésekre, Szászvár Nagyközség Önkormányzata jelen Esélyegyenlőségi Programban rögzíti az esélyegyenlőség érdekében szükséges feladatokat.

Az önkormányzati esélyegyenlőségi program tartalmazza különösen a helyi közügyekkel és a települési önkormányzat által ellátott feladatokkal kapcsolatos célokat, megvalósításuk forrásigényét és végrehajtásuk tervezett ütemezését.

Az Európai Unió elvárások alapján a települések feladata a társadalmi egyenlőtlenségek csökkentése.

E program célja, hogy a település minden lakójának elérhetővé tegye a közszolgáltatásokat, biztosítja az idősek, a fogyatékkal élők és a hátrányos helyzetű – főleg roma – polgárok esélyegyenlőségét az élet minden területén.

Az önkormányzat vállalja, hogy az elkészült és elfogadott Esélyegyenlőségi Programmal összehangolja a település más dokumentumait valamint az önkormányzat fenntartásában lévő intézmények működtetését.

A település bemutatása



Szászvár **Baranya**
északkeleti részén fekszik,
a **Mecsek északkeleti**
lábánál, egy völgyben
megbújva, mindig jó
rejtőzködő helyet biztosítva
a fenyegető ellenségtől.

S nem csak bújóhelyet adtak az itt letelepedő embereknek a Mecsek hegység völgyei, hanem megélhetést is. Nem csoda, hogy e területet már a rómaiak is olyan *könnyen* foglalták el és oly *természetesnek* tartották, hogy a birodalomhoz tartozik.

A már több mint 1000 éve lakott település **régészeti feltárása** az 1930-as években indult meg. Főleg tehát, a római korból származó épületmaradványokat - **római őrhelyet** (castrum) - tártak fel.

Különleges **éghajlatának** köszönhetően - mérsékelt nedvességű, enyhe telű klíma, ahol az óceáni és mediterrán hatások egyszerre érvényesülnek - igen változatos növény-, és állatvilága van. A természetbúvároknak, a zoológusoknak igazi paradicsom ez a táj.

S nemcsak föld feletti kincsekben gazdag Szászvár, hanem a földalattiakban is. Szászvár térségében olyan jó minőségű, építésre alkalmas **mész** található, mely valaha jó megélhetést nyújtott a mészégetőknek.

Jelentős bányavidék

Jelentős bányavidék volt e térség, hiszen itt haladt át az a 15 km hosszúságú Nagymányoktól egészen Magyaregregyig terjedő széntelér, melynek legjelentősebb kitermelője a szászvári bánya volt. A szénkitermelés első nyomait már 1811-ben fellelhetők, szervezett formában azonban csak a XIX. század végétől létezett, mikor is Esztergom-Szászvári Kőszénbánya Rt. néven megalakult az első tőkeerős társulás. Folyamatosan korszerűsítették a termelést, villamosították az üzemeket, s már 1882-ben bevezették a gépi szellőztetést. A II. világháború idején, mint hadiüzem termelt az itteni bánya, és ekkor vezették be a mélyművelést is.

Az itt élő lakosság több mint 50%-ának nyújtott megélhetést a bányászat. Jelentős mértékben visszahatott az **infrastruktúra**, az oktatás fejlődésére, ill. a lakosság számának emelkedésére. 1890-ben épült fel az elemi iskola a bányatelepen, 1882-ben is bányorvos biztosította az egészségügyi ellátást. 1930-ban a bányateleppel és a kültelki lakott részekkel együtt 1524 magyar, 163 német és 10 egyéb lakosa volt Szászvárnak.

A bányászat biztosította fellendülés nem sokáig tartott, mivel az észak-mecseki bányavidék hamar kimerült. S bár a geológiai felmérések újabb- és újabb szénlelőhelyekre bukkantak, de a mélyművelésű szénbányászat igen költséges volt. Az 1992-es év során

magántulajdonba került bányatársaság hiába tett lépéseket a bánya megmentésére, Szászvár voltaképpen megszűnt bányászkerületként működni.

A **munkanélküliség** igen jelentős számot ért el, a 2840 fős lélekszámhoz képest 178 fő. S bár a település nagy erőfeszítéseket tett új munkaalkalmak megteremtésére, [DINA Faipari Kft. (bútorgyártó cég), Agroszász Kft. (növénytermesztés, hízómarhatartás, takarmánygyártás, mezőgazdasági szolgáltatás a fő profilja), Konfi-Tex Kft. (mely ponyvákat és sátorlapokat gyárt), Hungária ECO-THERM Kft. (fémtermékgyártás), Szászy Mester Kft. (szolgáltatóipari tevékenység), 2011 évtől közfoglalkoztatási rendszer stb.] alapvetően azonban nagy gondot jelent mind a mai napig.

A település német lakossága

A török kiűzése után - becslések szerint -, országos méretekben is csökkent a lakosság, hiszen a XIX. század végén az ország lakossága - a kétszáz évvel korábbi állapothoz képest -, 40 %-kal csökkent. Ez volt jellemző e településnek a lakosságára is, mely tartósan szenvedte a török uralmát. Csak országos adatok állnak rendelkezésünkre az megyében élő lakosság számára vonatkozóan, mely szerint Baranyának 276 lakott helységében 129 volt a tíznél kevesebb adófizető háznéppel lakott helységek száma. Tulajdonképpen minden családra egy négyzetkilométer jutott. Az átlagos életkor még 1748-ban is csak 21,7 életév volt. Nem csoda hát, ha a Dunántúlnak ez a déli, ill. keleti elnéptelenedett területe is vonzotta az osztrák és német telepeseket. Az **első jelentős betelepítési akciót az 1710-es** években magánföldesurak végezték ebben a térségben, a **másodikat pedig Mária Terézia, valamint II. József**, akik főleg azért ragaszkodtak a németek betelepítéséhez, mivel megbízható, hű elemei voltak a birodalomnak, a megbízhatatlan magyarsággal szemben, ugyanakkor pedig a német kultúra hordozója. Az egykori Szászváron és környékén is ekkor telepedtek meg az első német családok. Ez a jelentős telepítési mozgalom során tehát, - mely ténylegesen csak 1786-ig tartott -, jöttek létre olyan jelentős német foltok az ország területén, mint például Baranya, vagy Tolna, melyet ekkor "Swäbische Türkei"-nek is neveztek.

A **1700 évek végére** jelentősen megváltozott tehát az itt élő német és magyar lakosság száma. Ötven év elteltével, **1851-ben**, a település **1043** lakosából **720 magyar** és **320 német nemzetiségű** élt a faluban, tehát a német lakosság száma majdnem fele volt a magyarokénak.

Érdekes nyomon kísérni a lakosság növekedésének alakulását is, hiszen **1899-re** már **1569 főre** emelkedett az itt élők száma, ami egy ilyen kis lélekszámú településen magasnak mondható. Száz évvel később, vagyis **2000-re** pedig szinte megkétszereződött - **2840 fő** -, ez a szám.

A Szászvár községben tehát régóta együtt él a német és magyar ajkú lakosság. Az itt működő Német Nemzetiségi Egyesület, valamint a **Német Nemzetiségi Hagyományőrző** tánccsoport és énekkar a helyi népi hagyományt ápolja.

Szászvár nevezetes alakjai

Történeti szempontból érdemes megemlíteni, hogy a jakobinus mozgalom vezéralakja, **Martinovics Ignác** 1792. szeptember 29-től címzetes apátja lett Szászvárnak, Ferenc király jóvoltából.

A település másik nagy alakja, **Kiss György** szobrászművész, aki itt született 1852. augusztus 17-én. A századforduló jelentős művészenek több mint 200 szobra maradt fenn, részben köztereken, részben pedig közintézményekben. Szászvár nagyközség 2 jelentős alkotást őriz a szobrásztól, a templomban látható Szent Anna szobrot, melyet feltételezhetően édesanyjáról mintázott, valamint a jubileumi keresztet, melyet 1900-ban ajándékozott a községnek. A szülőfalu főterének közepén Dabóczi Mihály Kiss Györgyről megmintázott szobra áll. A szobrász egykori nyaralója, a mai Új Vadrózsa Étterem. A Szent István Községi Ház ad otthont egy, - a művész alkotásait megőrkítő - fotókiállításnak.

Történelmi jelentőségű épületei



Érdekes épületmaradványt tekinthetünk meg Szászvár főterénél, a régi XIII. században épült **várat**. Források bizonyítják, hogy a vár építése Bertalan pécsi püspök nevéhez fűződik, mivel ebben az időben került Szászvár a püspökséghez, mint gazdasági központ. Azonban elképzelhető, hogy a várnak elődje is volt, mivel a feltárások során római kori téglamaradványokat is találtak.

A XIV-XV. században Szászváron **apátság** is működött, melynek, a korábban említett Martinovics Ignác is címzetes apátja volt. Ez a jelentős hírű apátság azonban teljesen megsemmisült a török időkben.

1543. év egy újabb jelentős állomást jelentett a vár történetében, ekkor foglalták el ugyanis a **törökök**, akik nagyjelentőségű közigazgatási központtá emelték a települést. Közigazgatásilag a pécsi szandzsákhhoz tartozott Szászvár.

A **várat 1680-ban felgyújtották** és felrobbantották. Katonai, stratégiai jelentőségét elveszítette, lassan pusztulásnak indult, falait a helyi lakosok elhordták. A közel 25 éve tartó feltáró munka során jelentős régészeti kincsek, kövek, ágyúgolyók, használati tárgyak kerültek elő. A régészeti feltárásnak során kiderült, hogy a talajszint hosszú-hosszú évek során körülbelül 2 métert emelkedett. A nagyközség önkormányzata reméli, hogy a közönségnek hamarosan megmutathatják a feltárt vár egy részét, melyre

lehetőséget teremt a „Szászvár – középkori élet a várkastélyban” című projekt egy, az Európai Unió és a magyar állam támogatásával, a Magyar Nemzeti Vagyonkezelő Zrt. koordinálásában megvalósuló beruházás.

Az 1772 és 1779 között épült **barokk templomot** a XV. századból származó apátsági templom helyére kezdte építeni Klimó püspök. Eredetileg a mai Mázán, a Koroncó dűlőn állott a bencés apátság monostora. Több forrásmunka azt bizonyítja, hogy a "Koromszói" apátság szerzetesei telepedtek ide a nagyobb védelmet nyújtó Szászvárra, ahol templomot építettek. A volt plébániatemplom pincéje középkori eredetű, és a lejárattal szemközt lévő helyiség kőbéllete, fülkéje a vár középkori fénykorára utalnak. A templomtorony csak 1822-ben épült fel, de 1890-ben le kellett bontani, mert megsüllyedt. 1892-ben épülhetett csak fel az új templomtorony. Hajója négy boltszakaszos, szentélye félköríves. A freskókat és festményeket Boros Ferenc szekszárdi származású festőművész készítette 1846-ban, részben pedig Ébert Sándor alkotásai. Berendezése, az oltár, a szószék, az orgona a XIX. század első felében készültek klasszicista stílusban.

A Bányász park közelében, a nem is olyan régen még virágkorát élő bányászatnak állít emléket a **Bányászati és Helytörténeti Kiállítás**, mely korabeli fotókon, aprónyomtatványokon, felszerelési tárgyakon keresztül mutatja be a szászvári bányászat múltját.

A **Német Nemzetiségi Egyesület** hagyományőrző kiállítása az itt nagy számban élő német lakosság történetét kíséri nyomon. A Százi Tájház otthont ad egy német és egy magyar szobának, a gangos parasztházban megtekinthető a döngölt földes konyha, kamra, füstölő. Láthatók az ajándékozó „bőszoknyás völgyeségi magyar parasztcsalád” korabeli fényképei.

Szászvár jövőképe

A **település infrastruktúrája** jelentős. Minden háztartásba bevezették a földgázt., a csatornázás a községben 99 %-ban megoldott. Jól működő egészségügyi hálózattal rendelkezik, az Egészségházban védőnői, ill. házi gyermekorvosi ellátás, praxislabor valamint védőnői szolgálat működik. Házi orvos és fogorvos a rózsadomb utcai rendelőben található.

A **Kiss György Általános Iskola és Alapfokú Művészeti Iskolának** mintegy 270 tanulója van, jelenleg állami fenntartásban működik, 7 településről járnak ide gyermekek. A német nemzetiségi oktatás mellett zeneiskolai képzést is biztosítanak a tanulóknak. Itt található a település könyvtára is.

A településen több mint 20 civil szervezet működik, színesítve a lakosság bevonását a közéletbe, a közösségi életbe. A színteret mindehhez – és számtalan egyéb programhoz – a Szent István Községi Ház – a volt mozi épületben kialakított un. IKSZT épület – szolgálja.

Szászvár külföldi kapcsolatait is folyamatosan ápolja. A nagyközség 1993-ban írt alá az ausztriai **St. Rade Gund településsel** egy együttműködési szerződést, 2007-ben az erdélyi Fenyéd nevű településsel, valamint 2015-ben a szlovákiai Nemeskajal településsel.

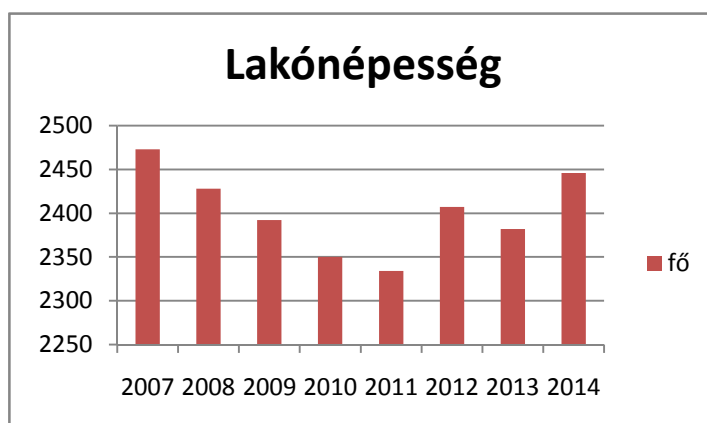
A **falusi turizmus** korábban egy fő bevételi forrása volt a községnek, az itt élőknek. 1994-ben alakult meg az a Keleti-Mecsek Egyesület, amelynek Szászvár mellett ma már a térség 12 önkormányzata és több civil szervezet is tagja.

Az idegenforgalomnak fellendülését várjuk a szászvári vár felújításától, amely 2014 nyarán vette kezdetét. Az önkormányzat – a civil szervezetek bevonásával – pályázati erőforrások felhasználásával segíti elő a lakosság komfortérzetének javítását, valamint az idegenforgalom céljait is szolgáló beruházásokat /Bányász park, játszótérek, középületek felújítása, parkosítások, virágosítások, műfüves futballpálya, Rizni park, életfák kihelyezése, strandfürdő üzemeltetés stb./

a) A lakónépesség számának alakulása:

1. számú táblázat - Lakónépesség száma az év végén

Év	Fő	Változás
2007	2473	-
2008	2428	98%
2009	2392	99%
2010	2350	98%
2011	2334	99%
2012	2407	103%
2013	2382	98%
2014	2446	102%
2015	n.a.	n.a.



Forrás: TelR, KSH-TSTAR

A fenti adatokból látható, hogy 2011 évig a lakosság száma csökkenő tendenciát mutat.

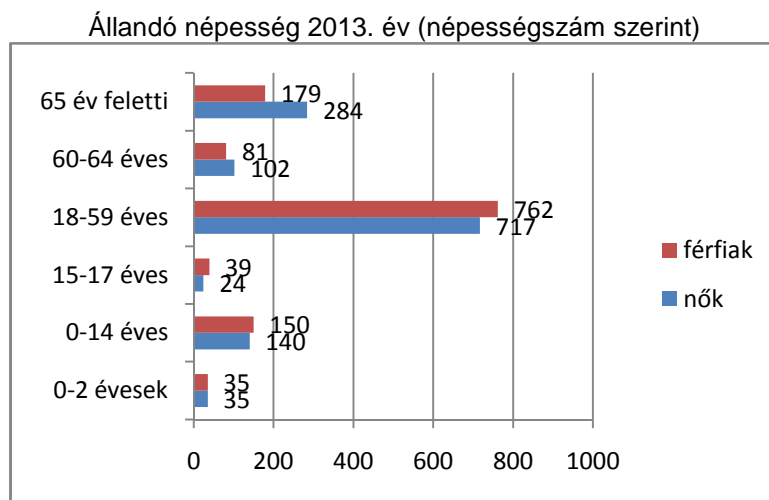
A település lélekszáma alapján %-os arányban talán kisebb a csökkenés mértéke, mint az eleve alacsonyabb lakosságszámú településeken.

2. számú táblázat - Állandó népesség 2013. évi

	fő			%	
	nők	férfiak	összesen	nők	férfiak
	1267	1211	2478	51	49
0-2 évesek	35	35	70	50	50
0-14 éves	140	150	290	48,3	51,7

15-17 éves	24	39	63	38,1	61,9
18-59 éves	717	762	1479	48,5	51,5
60-64 éves	102	81	183	55,8	44,2
65 év feletti	284	179	463	61,3	38,7

Forrás: TeIR, KSH-TSTAR



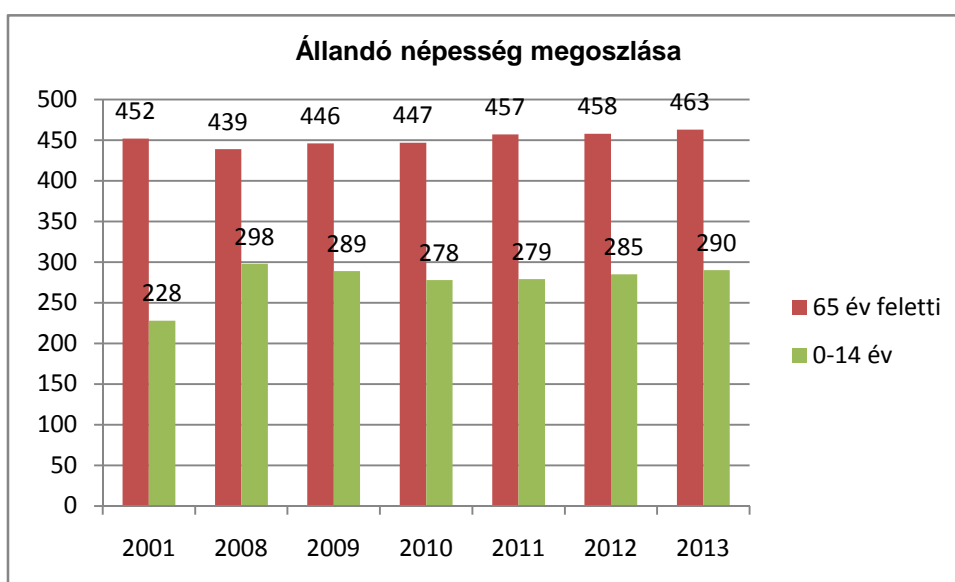
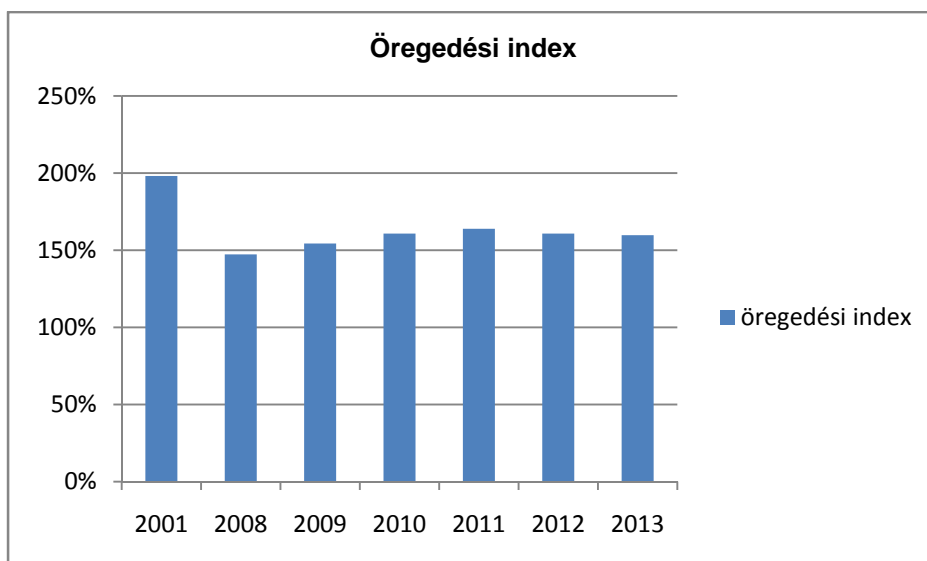
Az adatokból az állapítható meg, hogy a férfiak aránya a 60 év alattiak esetében mindig magasabb, mint az idősebb korosztálynál.

Ugyanakkor 60 év felett az arány megváltozik, több a nő, mint a férfi. Gyakoribb, hogy a nők özvegyülnek meg, a számadatok ezt bizonyítják.

3. számú táblázat - Öregedési index

	65 év feletti állandó lakosok száma (fő)	0-14 éves korú állandó lakosok száma (fő)	Öregedési index (%)
2001	452	228	198,2%
2008	439	298	147,3%
2009	446	289	154,3%
2010	447	278	160,8%
2011	457	279	163,8%
2012	458	285	160,7%
2013	463	290	159,7%

Forrás: TeIR, KSH-TSTAR



4. számú táblázat - Belföldi vándorlások

	állandó jellegű odavándorlás	elvándorlás	egyenleg
2008	64	68	-4
2009	48	59	-11
2010	51	55	-4
2011	43	65	-22
2012	59	50	9
2013	39	40	-1
2014	n.a.	n.a.	n.a.
2015	n.a.	n.a.	n.a.

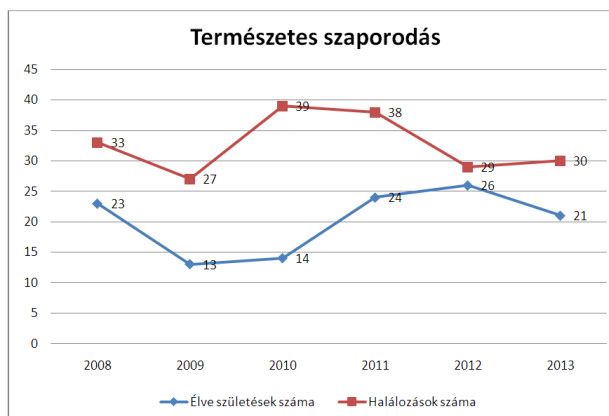
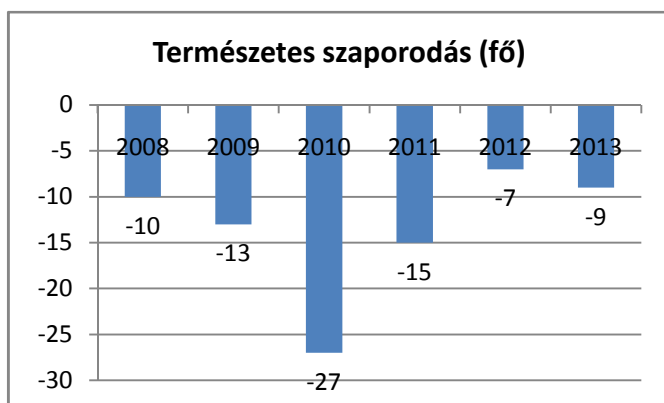
Az adatokból megállapítható – kivétel a 2012-es év – hogy az elvándorlás a jellemző.

A diplomás fiatalok elmennek a nagyvárosokba /Győr, Budapest/ dolgozni, vagy külföldre, mert a községben nincs munkalehetőség a számukra.

5. számú táblázat - Természetes szaporodás

	élve születések száma	halálozások száma	természetes szaporodás (fő)
2008	19	29	-10
2009	13	26	-13
2010	9	36	-27
2011	23	38	-15
2012	22	29	-7
2013	21	30	-9
2014	n.a.	n.a.	n.a.
2015	n.a.	n.a.	n.a.

Forrás: TeIR, KSH-TSTAR



A természetes szaporodás tulajdonképpen természetes fogyás, hiszen évről évre több a halálesetek, mint a születések száma. Pontos adattal a beköltözésekről nem rendelkezünk, így ennek hatását figyelembe venni nem tudjuk. A fogyás szempontjából kiemelkedően rossz év volt 2010, amikor 27 fővel születettek kevesebben, mint ahányan meghaltak. Kiemelkedően jó év volt viszont 2012, amikor csak hét fővel haltak meg többen, mint ahányan születtek. Érdeemes elgondolkodni azon, hogy a rendszerváltást megelőző években, évtizedekben az élve születések száma olyan magas volt, hogy minden évben biztosan két első osztályt lehetett indítani az iskolában. Ma már ott tartunk, hogy a térség 7 településén együtt nem születik annyi gyermek, hogy kettő első osztályt lehetne indítani az intézményben. Ez azonban össz-társadalmi probléma, nem pedig helyi.

Értékeink, küldetésünk

A program készítésével átfogó képet kaphatunk településünkről, az itt élő lakosságról. A pályázati feltételek és a célcsoportok esélyegyenlőségének biztosítása és a konkrét teendők megfogalmazása, az érintett célcsoportok, illetve azok képviselőinek bevonásával.

Hosszú távú elképzeléseink szerint a településen biztosítani kell a legmagasabb életminőséget, élhető és vonzó települési környezet kiépítését kell célul tűzni.

Célok

A Helyi Esélyegyenlőségi Program átfogó célja

Szászvár település Önkormányzata az Esélyegyenlőségi Program elfogadásával érvényesíteni kívánja:

- az egyenlő bánásmód, és az esélyegyenlőség biztosításának követelményét,
- a közszolgáltatásokhoz történő egyenlő hozzáférés elvét,
- a diszkriminációmentességet,
- szegregációmentességet.

A foglalkoztatás, a szociális biztonság, az egészségügy, az oktatás és a lakhatás területén a helyzetelemzés során feltárt problémák komplex kezelése érdekében szükséges intézkedéseket az önkormányzat megteszi. A problémák megoldását saját anyagi eszközei figyelembevételével kívánja megtenni.

A HEP helyzetelemző részének célja

Elsődleges célunk számba venni a 321/2011. (XII. 27.) Korm. rendelet 1. § (2) bekezdésében nevesített, esélyegyenlőségi szempontból kiemelt célcsoportokba tartozók számát és arányát, valamint helyzetét a településen.

E mellett célunk a célcsoportba tartozókra vonatkozóan áttekinteni a szolgáltatásokhoz történő hozzáférésük alakulását, valamint feltárni az ezeken a területeken jelentkező problémákat.

További célunk meghatározni az e csoportok esélyegyenlőségét elősegítő feladatokat, és azokat a területeket, melyek fejlesztésre szorulnak az egyenlő bánásmód érdekében.

A célok megvalósításának lépéseit, azok forrásigényét és végrehajtásuk tervezett ütemezését az intézkedési terv tartalmazza.

A Helyi Esélyegyenlőségi Program Intézkedési tervének célja

Célunk a helyzetelemzésre építve olyan beavatkozások részletes tervezése, amelyek konkrét elmozdulásokat eredményeznek az esélyegyenlőségi célcsoportokhoz tartozók helyzetének javítása szempontjából.

További célunk meghatározni a beavatkozásokhoz kapcsolódó kommunikációt.

Szintén célként határozzuk meg annak az együttműködési rendszernek a felállítását, amely a programalkotás és végrehajtás során biztosítja majd a megvalósítás, nyomon követés, ellenőrzés-értékelés, kiigazítás támogató strukturális rendszerét, vagyis a HEP Fórumot és a hozzá kapcsolódó tematikus munkacsoportokat.

A Helyi Esélyegyenlőségi Program Helyzetelemzése (HEP HE)

1. Jogszabályi háttér bemutatása

1.1 A program készítését előíró jogszabályi környezet rövid bemutatása

A helyi esélyegyenlőségi program elkészítését az egyenlő bánásmódról és az esélyegyenlőség előmozdításáról szóló 2003. évi CXXV. törvény (továbbiakban: Ebktv.) előírásai alapján végeztük. A program elkészítésére vonatkozó részletszabályokat a törvény végrehajtási rendeletei,

- a helyi esélyegyenlőségi programok elkészítésének szabályairól és az esélyegyenlőségi mentorokról” szóló 321/2011. (XII.27.) Korm. rendelet „2. A helyi esélyegyenlőségi program elkészítésének szempontjai” fejezete és
- a helyi esélyegyenlőségi program elkészítésének részletes szabályairól szóló 2/2012 (VI.5.) EMMI rendelet alapján alkalmaztuk, különös figyelmet fordítva a
- a Magyarország helyi önkormányzatairól szóló 2011. évi CLXXXIX. törvény (továbbiakban: Möt.)
- a szociális igazgatásról és szociális ellátásokról szóló 1993. évi III. törvény (továbbiakban: Szt.)
- a foglalkoztatás elősegítéséről és a munkanélküliek ellátásáról szóló 1991. évi IV. törvény (továbbiakban: Ft.)
- a nemzetiségek jogairól szóló 2011. évi CLXXIX. törvény (továbbiakban: nemzetiségi törvény)
- az egészségügyről szóló 1997. évi CLIV. törvény (továbbiakban: Eütv.)
- a gyermekek védelméről és a gyámügyi igazgatásról szóló 1997. évi XXXI. törvény (továbbiakban: Gyvt.)
- a nemzeti köznevelésről szóló 2011. évi CXCV. törvény (továbbiakban: Nkntv.)

előírásaira.

A programhoz, illetve annak tartalmához kapcsolhatók az EU-s illetve nemzeti stratégiák is. Ennek megfelelően figyelembe vettük az EU 2020 stratégia, Nemzeti Reform Program, Nemzeti Társadalmi Felzárkóztatási Stratégia, a Nemzeti Stratégia valamint a Roma Integráció Évtizede Program ajánlásait is.

1.2 Az esélyegyenlőségi célcsoportokat érintő helyi szabályozás rövid bemutatása

Szászvár Nagyközség Önkormányzata első alkalommal 2008-ban fogadta el a helyi esélyegyenlőségi programját.

A helyi képviselő-testület megalkotta mindazokat a jogszabályokat, helyi rendeleteket, amelyek a helyi lakosság esélyegyenlőségét is biztosítani hivatottak, így rendeletet alkotott:

- a szociális ellátásokról, az igénybevétel lehetőségeiről, az igénybe vehető támogatásokról
- a zeneiskolai térítési díjról, valamint
- az alapfokú művészetoktatás igénybevételéről.

A helyi rendelet előírásai biztosítják azt, hogy a tehetséges, de hátrányos helyzetű gyerekek is igénybe vehessék az iskolai szolgáltatást. A fizetendő tandíj összege a tanuló rossz anyagi és szociális helyzetére való tekintettel csökkenthető. Az állami gondoskodásban nevelő szülőknél élő gyerekek teljes tandíjmentességet kaptak.

Az önkormányzat helyi rendeletben szabályozta a közművelődési tevékenység feltételeit. Ennek célja, hogy a település polgárainak jogot biztosítson a közművelődési intézmények szolgáltatásainak igénybevételére, műveltségük, készségeik gyarapítására.

A rendelet kimondja, hogy a benne meghatározott jogok minden személyt nemre, korra, vallásra vagy nemzeti-társadalmi hovatartozásra való tekintet nélkül megilletik.

A gyermekvédelem helyi szabályainak megalkotásával a képviselő-testület biztosítja a gyermekek támogatását, a napközbeni ellátását óvodai és iskolai napközis foglalkozás keretében.

Ezen kívül a gyermekjóléti szolgálat társulási formában történő működtetéséről is gondoskodik.

A 2009-ben megkezdődő és az országunkat is kedvezőtlenül érintő gazdasági recesszió (válság) következtében a településen is felgyorsult a lakosság egy részének elszegényedése, illetve eladósodása. Ezt felismerve a képviselő-testület fokozott figyelmet fordít az ebbe a körbe tartozó állampolgárok támogatására.

2. Stratégiai környezet bemutatása

2.1 Kapcsolódás helyi stratégiai és települési önkormányzati dokumentumokkal, koncepciókkal, programokkal

A helyi önkormányzat képviselő-testülete a 2014 – 2019. évi választási ciklusra is elkészítette az önkormányzat gazdasági programját. A képviselő-testület ezen kívül a 2015 – 2020 időszakra esélyegyenlőségi kommunikációs tervet fogadott el.

Az önkormányzat gazdasági programjában helyet kapott a kiemelt csoportokat érintő fejlesztések köre is, így többek között az önkormányzati intézmények teljes körű akadálymentesítése is.

2.2 A helyi esélyegyenlőségi program térségi, társulási kapcsolódásainak bemutatása

A helyi esélyegyenlőségi programban felvázolt problémák megoldásába térségi, illetve társulási kapcsolódások jöhetnek számításba. A munkanélküliek és aktív korúak foglalkoztatásában és képzésében a Baranya Megyei Kormányhivatal Komlói Járási Hivatal Munkaügyi Kirendeltsége, mint együttműködő partner bevonható.

A gyermekek, a mélyszegénységben élők valamint a romák helyi problémáinak megoldásában az esélyegyenlőség terén való együttműködésben a Komlói Kistérségi Önkormányzati Társulás Családsegítő és Gyermejjóléti Szolgálatának munkatársai lehetnek az együttműködő partnerek.

2.3 A települési önkormányzat rendelkezésére álló, az esélyegyenlőség szempontjából releváns adatok, kutatások áttekintése, adathiányok kimutatása:

Az esélyegyenlőségi programhoz széleskörű adatgyűjtést folytattunk le. A helyi adatok többségét az intézmények (iskola, óvoda), valamint a Szászvári Közös Önkormányzati Hivatal szolgáltatta.

Probléma, hogy az illetékes Munkaügyi Hivatal adatbázisából a foglalkoztatás helyzetéről, a munkanélküliek számáról nem tudunk minden esetben értékelhető adatokhoz hozzájutni.

3. A mélyszegénységben élők és a romák helyzete, esélyegyenlősége:

A településen a mélyszegénységben élők számát csak becsülni lehet. Tény, hogy az elmúlt évtizedekben főként a bánya működése idején a gazdagabb települések kategóriájába tartozott Szászvár, mivel a munkaképes korosztály többsége ott talált munkalehetőséget. Ezen kívül egy – a helyi adottságokhoz viszonyítva – jól gazdálkodó mezőgazdasági termelőszövetkezetben is sokan találtak munkahelyet, és számtalan kisebb, részben a bányát kiszolgáló iparágban is történt foglalkoztatás.

A bányák bezárásával megnőtt a munkanélküliek száma. Ezzel párhuzamosan a sokaknak munkát biztosító komlói, bonyhádi, pécsi cégek, gyárak is sorra bezártak.

A mélyszegénységet tekintve nem mondható, hogy kizárólag csak a roma lakosságot érinti. Napjainkban e probléma veszélyezteti a 3 vagy több gyermekes családok egy részét, a gyermekeiket egyedül nevelő anyát vagy apát is, illetve azokat a családokat, ahol munkanélküli/ek a szülők, ill. alacsony iskolázottságúak, szakképzetlenek vagy már csak az aktív korúak ellátásában részesülnek.

3.1 Jövedelmi és vagyoni helyzet:

A jövedelmi és vagyoni viszonyokat tekintve megállapítható, hogy az utóbbi 5-10 évben a településen is tapasztalható a legalacsonyabb és legmagasabb jövedelműek közötti „szakadék” mélyülése.

Az aktív korú lakosság átlagjövedelme a településen nem haladja meg az országos átlagot.

A segélykérelmek elbírálásához benyújtott jövedelemigazolások is nagy szóródást mutatnak, alkalmanként néhány száz, vagy esetleg ezer forinton múlik az ellátás megállapítása.

3.2 Foglalkoztatottság, munkaerő-piaci integráció

a) foglalkoztatottak, munkanélküliek, tartós munkanélküliek száma, aránya

Településünkön a munkanélküliek száma a gyűjtött adatokat tekintve növekvő tendenciát mutat. 2008. évhez viszonyítva a növekedés 65,7%-os. A legnagyobb probléma az, hogy az ún. tartós munkanélküliek száma is folyamatosan emelkedett a vizsgált időszakban. Az 55 év feletti regisztrált munkanélküliek aránya a 2008-as 2.6%-ról 2011-re 14.3%-ra nőtt. Ez mindenképpen felveti e korosztályról való gondoskodás, illetve munkalehetőség biztosítás feladatát.

A nyilvántartott pályakezdők és álláskeresők száma 2008-as évhez viszonyítva minimális csökkenést mutat összességében. Ugyanez a nemenkénti megoszlást illetően már nem ilyen egyértelmű, mivel a nőknél, ha kisarányú is, de növekedés tapasztalható. Ez

mindenképpen felveti a nők esélyegyenlőségének hiányosságait, illetve az esélyegyenlőség romlását.

Foglalkoztatással kapcsolatos adatok

Megnevezés	2014. 01. 01.	2015. 01. 20.	2016. 01. 20.
Lakónépesség	2407	2446	n.a.
Nyilvántartott álláskereső	121	121	84
Folyamatos nyilvántartás >365 nap	25	19	18
Járadék típusú ellátás	5	17	8
Segély típusú ellátás	3	4	6
Rendszeres szociális segély	1	23	14
FHT	24		
25 év alatti	18	n.a.	n.a.
50 éves és idősebb	35	n.a.	n.a.
Pályakezdő	15	n.a.	n.a.
Legfeljebb 8 általános	45	n.a.	n.a.
Gazd. aktív népesség	967	n.a.	n.a.
Mutató 2013	12,5	n.a.	n.a.
Munkavállaló korú népesség	1743	1725	1725
Relatív mutató	8,94	7,01	4,87
Arányszám	1,12	1,17	0,94

Forrás: Nemzeti Munkaügyi Hivatal

Az adatokból megállapítható, hogy stagnál a nyilvántartott álláskeresők száma.

3.2.1. számú táblázat - Nyilvántartott álláskeresők száma és aránya, 15-64 évesek száma

év	15-64 év közötti lakónépesség (fő)			nyilvántartott álláskeresők száma (fő)					
	nő	férfi	összesen	nő		férfi		összesen	
	fő	fő	fő	fő	%	fő	%	fő	%
2008	906	914	1820	72	7,9%	58	6,3%	130	7,1%
2009	889	711	1600	69	7,8%	92	12,9%	161	10,1%
2010	884	908	1792	76	8,6%	79	8,7%	155	8,6%
2011	853	894	1747	9	1,1%	8	0,9%	17	1,0%
2012	855	888	1743	81	9,5%	56	6,3%	137	7,9%
2013	n.a.	n.a.	n.a.	49	n.a.	35	n.a.	84	n.a.
2014	n.a.	n.a.	n.a.	n.a.	n.a.	n.a.	n.a.	121	n.a.
2015	n.a.	n.a.	n.a.	n.a.	n.a.	n.a.	n.a.	121	n.a.

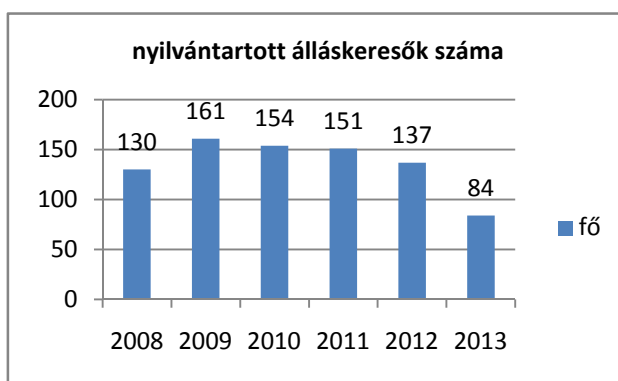
Forrás: TeIR, Nemzeti Munkaügyi Hivatal

3.2.2. számú táblázat - Regisztrált munkanélküliek száma korcsoport szerint

		2008	2009	2010	2011	2012	2013
nyilvántartott álláskeresők száma összesen	fő	130	161	154	151	137	84

20 éves és fiatalabb	fő	4	3	2	3	6	4
	%	3,1%	1,9%	1,3%	2,0%	4,4%	4,8%
21-25 év	fő	11	17	20	24	20	12
	%	8,5%	10,6%	13,0%	15,9%	14,6%	14,3%
26-30 év	fő	16	30	18	18	11	16
	%	12,3%	18,6%	11,7%	11,9%	8,0%	19,0%
31-35 év	fő	26	30	33	22	17	9
	%	20,0%	18,6%	21,4%	14,6%	12,4%	10,7%
36-40 év	fő	15	19	22	21	19	12
	%	11,5%	11,8%	14,3%	13,9%	13,9%	14,3%
41-45 év	fő	21	24	20	17	20	8
	%	16,2%	14,9%	13,0%	11,3%	14,6%	9,5%
46-50 év	fő	17	21	20	19	17	7
	%	13,1%	13,0%	13,0%	12,6%	12,4%	8,3%
51-55 év	fő	15	9	9	15	14	7
	%	11,5%	5,6%	5,8%	9,9%	10,2%	8,3%
56-60 év	fő	5	8	10	12	13	8
	%	3,8%	5,0%	6,5%	7,9%	9,5%	9,5%
61 év felett	fő	0	0	0	0	0	1
	%	0,0%	0,0%	0,0%	0,0%	0,0%	1,2%

Forrás: TeIR, Nemzeti Munkaügyi Hivatal



3.2.3. számú tábla - A munkanélküliek és a 180 napnál régebben munkanélküliek száma és aránya

év	nyilvántartott/registrált munkanélküli			180 napnál régebben regisztrált munkanélküli					
	fő			fő			%		
	nő	férfi	összesen	nő	férfi	összesen	Nő	férfi	összesen
2008	72	58	130	33	21	54	45,8%	36,2%	41,5%
2009	69	92	161	33	27	60	47,8%	29,3%	37,3%
2010	76	79	155	45	38	83	59,2%	48,1%	53,5%
2011	9	8	17	9	8	17	100,0%	100,0%	100,0%

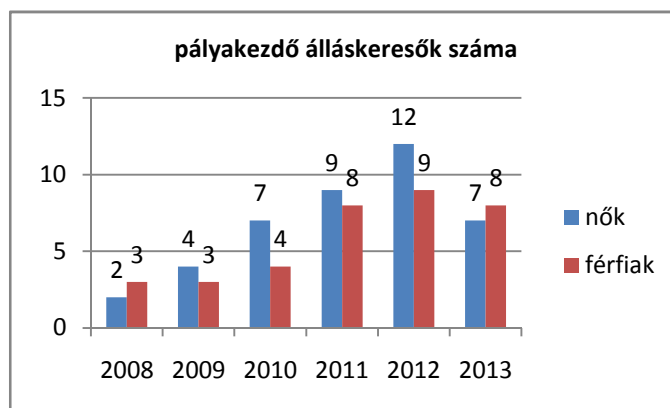
2012	81	56	137	54	22	76	66,7%	39,3%	55,5%
2013	49	35	84	27	6	33	n.a	n.a	n.a
2014	n.a.	n.a.	n.a.	n.a.	n.a.	n.a.	n.a.	n.a.	n.a.
2015	n.a.	n.a.	n.a.	n.a.	n.a.	n.a.	n.a.	n.a.	n.a.

Forrás: TeIR, Nemzeti Munkaügyi Hivatal

3.2.4. számú táblázat - Pályakezdő álláskeresők száma és a 18-29 éves népesség száma

év	18-29 évesek száma			Nyilvántartott pályakezdő álláskeresők száma					
	nő	férfi	összesen	nő		Férfi		összesen	
	fő	fő	fő	fő	%	fő	%	fő	%
2008	196	206	402	2	1,0%	3	1,5%	5	1,2%
2009	179	197	376	4	2,2%	3	1,5%	7	1,9%
2010	180	197	377	7	3,9%	4	2,0%	11	2,9%
2011	177	186	363	9	5,1%	8	4,3%	17	4,7%
2012	182	187	369	12	6,6%	9	4,8%	21	5,7%
2013	n.a.	n.a.	n.a.	7	n.a.	8	n.a.	15	n.a.
2014	n.a.	n.a.	n.a.	n.a.	n.a.	n.a.	n.a.	n.a.	n.a.
2015	n.a.	n.a.	n.a.	n.a.	n.a.	n.a.	n.a.	n.a.	n.a.

Forrás: TeIR, Nemzeti Munkaügyi Hivatal



b) alacsony iskolai végzettségűek foglalkoztatottsága

Az alacsony iskolai végzettségű /legfeljebb 8. ált. iskolai végzettség/ népesség helyzete jelenleg a legkilátástalanabb. Többségük számára helyben csak az önkormányzat közfoglalkoztatása marad. Kevés számban mezőgazdasági idenymunkát végeznek. Ez a foglalkoztatási forma azonban megélhetésüket nem biztosítja. Legtöbbjük ezért az önkormányzat segélyezésére szorul. Az önkormányzati segély keret azonban szűkös és így csak ideiglenes megoldást jelenthet számukra. A mélyszegénységben élők jelentős részét ez a réteg alkotja.

3.2.5. számú táblázat - Alacsonyan iskolázott népesség

év	15 éves és idősebb lakosság száma összesen			15-X éves legalább általános iskolát végzettek száma			általános iskolai végzettséggel nem rendelkezők 15-x évesek száma					
	összesen	nő	férfi	összesen	nő	férfi	Összesen		nő		férfi	
	fő	fő	fő	fő	fő	fő	fő	%	fő	%	fő	%
2001	2430	1262	1168	2041	1032	1009	389	16,0%	230	18,2%	159	13,6%
2011	2097	1094	1003	1995	1021	974	102	4,9%	73	6,7%	29	2,9%

Forrás: TelR, KSH Népszámlálás

3.2.6. számú táblázat - Regisztrált munkanélküliek száma iskolai végzettség szerint

év	nyilvántartott álláskeresők száma összesen	A nyilvántartott álláskeresők megoszlása iskolai végzettség szerint					
		8 általánosnál alacsonyabb végzettség		8 általános		8 általánosnál magasabb iskolai végzettség	
	Fő	fő	%	fő	%	fő	%
2008	130	3	2,3%	32	24,6%	95	73,1%
2009	161	5	3,1%	41	25,5%	115	71,4%
2010	155	6	3,9%	47	30,3%	102	65,8%
2011	151	5	3,3%	45	29,8%	101	66,9%
2012	137	6	4,4%	34	24,8%	97	70,8%
2013	84	3	3,6	21	25	60	71,4

Forrás: TelR, Nemzeti Munkaügyi Hivatal

c) közfoglalkoztatás:

A közfoglalkoztatás első számú „címzettje” a helyi önkormányzat. Az országban is érződő gazdasági válság miatt megnőtt az önkormányzati ellátottak /foglalkoztatást helyettesítő támogatás) és foglalkoztatottak száma.

A foglalkoztatási programokban az önkormányzat minden évben növekvő számban alkalmazta az aktív korúakat. A programokkal kapcsolatban a tapasztalat az, hogy jellegükénél fogva elsősorban a munkanélküli férfiakat segíti.

A „nőiesebb” munkákra kevésbé szerveződik program. A nőket korábban csak köztisztasági feladatokra és parkgondozásra (fűnyírást kivéve) alkalmaztuk. A Start munkaprogram mezőgazdasági része lehetőséget adott értelmesebb munka végeztetésére is, így a nők különböző veteményeket termesztenek és dolgoznak fel, vagy éppen értékesítnek a helyi piacon.

Az alkalmazott létszám nemenkénti megoszlása is azt bizonyítja, hogy a nők eleve hátrányban vannak a férfi munkavállalókkal szemben. Az esélyegyenlőség szempontjából mindenképpen javítani kell a nemek arányán.

A közmunka program másik problematikája, hogy egy-egy projekt nem biztosít értékteremtő munkát. A földutak karbantartása, fűkaszálás nem teremt maradandó értéket. Célszerű lenne, ha a közmunkákat járdaépítésre, burkolt árkok kiépítésére is kiírnák. Ezeket a munkákat már értékteremtőnek nevezhetjük. Pozitívum viszont az, hogy a vizsgált időszakban a közmunka program keretében foglalkoztatott romák száma jelentősen megnőtt.

Közfoglalkoztatásban résztvevők száma

Kimutatás a közfoglalkoztatásról									
6 órás 4 hónapos									
	Start		Hosszútávú közfoglalkoztatás		Rövid távú közfoglalkoztatás		Rehabosok		Összesen
	Férfi	Nő	Férfi	Nő	Férfi	Nő	Férfi	Nő	
2012.	22	8	4	4	-	-	-	2	40
2013.	28	7	3	2	-	-	-	-	40
2014.	34	12	-	-	-	-	3	1	60

Forrás: Saját Hivatali Nyilvántartás

A létszámok, éves átlagl létszámok, a tényleges létszám adott időszakban (pl. 2, 3, 4 hónap) ennél jelentősen magasabb.

d) a foglalkoztatáshoz való hozzáférés esélyének mobilitási, információs és egyéb tényezői (pl. közlekedés, potenciális munkalehetőségek, tervezett beruházások, lehetséges vállalkozási területek, helyben/térségben működő foglalkoztatási programok stb.)

Szászvár nagyközség területi– földrajzi elhelyezkedése kedvezőnek mondható. A közlekedési feltételek szintén jók. Pécs megyeszékhely 35-40 perc alatt megközelíthető, hasonló távolságra található Dombóvár és Szekszárd is. Ugyancsak közel van Komló városa is, mintegy 20 km-re, a legközelebbi város pedig Bonyhád, kb. 15 km-re található. A vasúti közlekedés is jó, településünk a Bátaszék-Dombóvári vasútvonal egyik állomása. A munkaképes népesség összetétele, illetve szakképzettsége a munkáltatók számára előnyös lehet.

A település infrastruktúrája jó. A vállalkozások számára több terület adott, amelyeken beruházásokat (pl.: ipari parkokat) lehetne indítani. Az önkormányzat által működtetett foglalkoztatási programok más munkáltatók számára is adottak.

e) fiatalok foglalkoztatását és az oktatásból a munkaerőpiacra való átmenetet megkönnyítő programok a településen; képzéshez, továbbképzéshez való hozzáférésük.

Az alapfokú oktatási rendszerből, illetve a szakképzésből kikerülő fiatalok munkaerőpiacra történő bekerülését segítő helyi programok nincsenek. A korosztály egy részének az önkormányzat biztosít munkalehetőséget a közfoglalkoztatás keretében.

A fiatal munkanélküliek átképzése, illetve továbbképzése a Komlói Munkaügyi Központon keresztül megoldott.

A felsőbb végzettségűek számára a településen nincs munkahely (kivéve: iskola, óvoda).

f) munkaerő-piaci integrációt segítő szervezetek és szolgáltatások feltérképezése (pl. felnőttképzéshez és egyéb munkaerőpiaci-szolgáltatásokhoz való hozzáférés, helyi foglalkoztatási programok)

A munkaerő-piaci integrációt segítő szervezetek helyben nem működnek. A felnőttképzés Komlón és Pécssett folyik, a munkát vállalók, illetve munkát keresők elsősorban e két városban jutnak a foglalkoztatási programokhoz.

Nem rendelkezünk konkrét adatokkal arról, hogy az általános iskolai felnőtt oktatásban hányan vesznek, illetve vettek részt, ilyen irányú képzéseket korábban a Munkaügyi Központ szervezett, új információink erről nincsen. A Pécssett, Komlón, illetve a környező városokban működő középfokú intézmények is szerveznek időnként hasonló programokat, erről sem rendelkezünk információval.

3.2.8. számú táblázat - Felnőttoktatásban résztvevők száma középfokú iskolában

év	középfokú felnőttoktatásban résztvevők összesen	szakiskolai felnőttoktatásban résztvevők		szakközépiskolai felnőttoktatásban résztvevők		gimnáziumi felnőttoktatásban résztvevők	
	fő	fő	%	fő	%	fő	%
2009	n.a.	n.a.	n.a.	n.a.	n.a.	n.a.	n.a.
2010	n.a.	n.a.	n.a.	n.a.	n.a.	n.a.	n.a.
2011	n.a.	n.a.	n.a.	n.a.	n.a.	n.a.	n.a.
2012	n.a.	n.a.	n.a.	n.a.	n.a.	n.a.	n.a.
2013	n.a.	n.a.	n.a.	n.a.	n.a.	n.a.	n.a.
2014	n.a.	n.a.	n.a.	n.a.	n.a.	n.a.	n.a.

Forrás: TeIR, Területi Államháztartási és Közigazgatási Információs Szolgálat (TÁKISZ)

g) mélyszegénységben élők és romák települési önkormányzati saját fenntartású intézményekben történő foglalkoztatása

Az önkormányzat a közmunka programok keretében a település elsőszámú foglalkoztatójává „lépett elő.”

Az aktív korú roma lakosság néhány kivételtől eltekintve a helyi önkormányzatnál, illetve intézményeinél talál munkát. A mélyszegénységben élők többsége is az önkormányzat alkalmazottja. Többen részt vesznek az ún. önkéntes munkában is. E foglalkoztatási formában együttműködő partner a Családsegítő- és Gyermekevédelmi Szolgálat.

A „Nyissuk ki a Zárda kapuit!” című projekt keretén belül számos olyan programon, képzéseken (életvezetési tanácsadás, identitás klub, oktatási program nőknek, oktatási

program férfiaknak, munkaerőpiaci tanácsadás) vettek részt az érintettek, melyeknek az a céljuk, hogy megkönnyítsék a „Zárdában” élők beilleszkedését a többségi társadalomba.

h) hátrányos megkülönböztetés a foglalkoztatás területén

A foglalkoztatás területén hátrányos megkülönböztetésről nincs információnk.

3.3 Pénzbeli és természetbeni szociális ellátások, aktív korúak ellátása, munkanélküliséghez kapcsolódó támogatások

A helyi önkormányzat az 1993. évi III. törvény, valamint az ennek alapján létrehozott helyi rendeletek alapján folyósítja a pénzbeli és természetbeni juttatásokat és az aktív korúakat megillető ellátásokat.

A számszaki adatokat áttekintve a közgyógyellátásban részesültek száma évről évre emelkedő tendenciát mutatott, ez részben a gyógyszerárak növekedésének volt betudható, másrészt annak, hogy a gyógyszerárak a jövedelmekhez képest kerültek egyre többre. Harmadrészt sajnós annak, hogy növekedett a beteg emberek száma. A hatáskör 2013. január 1-től a járási hivatalé.

3.6.2. számú táblázat - Közgyógyellátási igazolvánnyal rendelkezők száma

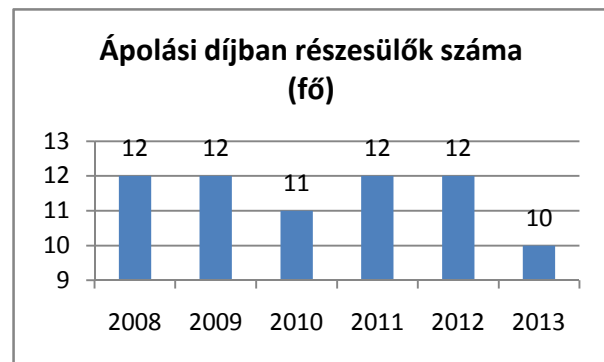
év	közgyógyellátási igazolvánnyal rendelkezők száma
2008	85
2009	83
2010	84
2011	74
2012	74
2013	39
2014	n.a.

Forrás: TeIR, KSH Tstar

Az ápolási díjban részesülők száma viszonylag kiegyensúlyozott, nincs, vagy alig van változás az egyes évek között.

3.6.3. számú táblázat - Ápolási díjban részesítettek száma

év	ápolási díjban részesítettek száma
2008	12
2009	12
2010	11
2011	12
2012	12
2013	10
2014	n.a.



Forrás: TeIR, KSH Tstar

2013. január 1-től a hatáskör a járási hivataloké.

Az általános elszegényedést bizonyítja az ún. lakásfenntartási támogatásban részesülők számának döbbenetes arányú növekedése. 2008-ban még csak 76 fő, illetve család részesült ezen pénzbeli ellátásban, 2012-re ez a szám a duplájára, 150 főre emelkedett.

3.4.3. számú táblázat - Támogatásban részesülők

év	lakásfenntartási támogatásban részesítettek száma	adósságcsökkentési támogatásban részesülők száma
2008	76	0
2009	85	0
2010	84	0
2011	137	0
2012	150	0
2013	140	0
2014	n.a.	n.a.

Forrás: TeIR, KSH Tstar

Az időskorúak járadékában a vizsgált időszakban csak 1 fő részesült. Ez a lakónépességhez viszonyítva nem számottevő arány.

Foglalkoztatást helyettesítő támogatást (FHT) 2008-ban 58 fő kapta, 2013-ban 59 fő – nincs jelentős változás.

3.3.3. számú táblázat- Rendszeres szociális segélyben és foglalkoztatást helyettesítő támogatásban részesítettek száma

év	rendszeres szociális segélyben részesülők	Foglalkoztatást helyettesítő támogatás (álláskeresési támogatás)	Azoknak a száma, akik 30 nap munkaviszonyt nem tudtak igazolni és az FHT	Azoknak a száma, akikről helyi önkormányzati rendelet alapján megvonták a

	fő	15-64 évesek %ában	fő	munkanélküliek %ában	jogosultságtól elesett	támogatást
2008	28	1,54	58	44,62	0	0.
2009	31	1,94	35	21,74	0	0.
2010	41	2,29	24	15,48	0	0
2011	37	2,12	38	223,52	0	0
2012	28	1,61	62	45,26	0	0
2013	19	n.a	59	n.a	0	0
2014	n.a.	n.a.	n.a.	n.a.	n.a.	n.a.

Forrás: TeIR, Nemzeti Munkaügyi Hivatal

3.3.1. számú táblázat - Álláskeresői segélyben részesülők száma

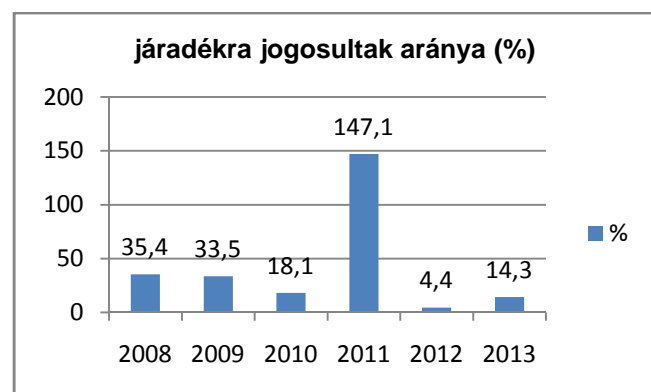
év	15-64 év közötti lakónépesség száma	segélyben részesülők (fő)	segélyben részesülők (%)
2008	1820	28	1,5%
2009	1600	31	1,9%
2010	1792	41	2,3%
2011	1747	37	2,1%
2012	1743	28	1,6%
2013	n.a.	12	n.a.
2014	n.a.	n.a.	n.a.

Forrás: TeIR, Nemzeti Munkaügyi Hivatal

3.3.2. számú táblázat - Járadékra jogosultak száma

év	nyilvántartott álláskeresői száma	álláskeresői járadékra jogosultak	
	fő	fő	%
2008	130	46	35,4%
2009	161	54	33,5%
2010	155	28	18,1%
2011	17	25	147,1%
2012	137	6	4,4%
2013	84	12	14,3
2014	n.a.	n.a.	n.a.

Forrás: TeIR, Nemzeti Munkaügyi Hivatal



3.4 Lakhatás, lakáshoz jutás, lakhatási szegregáció

3.4.1. számú táblázat - Lakásállomány

év	összes lakásállomány (db)		bérlakás állomány (db)		szociális lakásállomány (db)		egyéb lakáscélra használt nem lakáscélú ingatlanok (db)	
		ebből elégtelen lakhatási körülményeket biztosító lakások száma		ebből elégtelen lakhatási körülményeket biztosító lakások száma		ebből elégtelen lakhatási körülményeket biztosító lakások száma		ebből elégtelen lakhatási körülményeket biztosító lakások száma
2008	1037		0		0			
2009	1037		0		0			
2010	1037		0		0			
2011	1037		0		0			
2012	1026		0		0			
2013	1025		0		0			
2014	1025		0		0			

Forrás: TeIR, KSH Tstar, önkormányzati adatok

a) bérlakás-állomány:

A településen bérlakás nincsen. Az elmúlt két évtizedben a képviselő-testület részéről általános gyakorlat volt, hogy a korábban még meglévő lakásokat a bérlő kérelmére értékesítette.

Ennek tudható be, hogy 2013-ban már csak 3 db szolgálati lakás van az önkormányzat tulajdonában.

b) szociális lakhatás:

A „Nyissuk ki a Zárda kapuit!” című projekt keretében egyrészt a Zárda területén megvásárlásra került három ingatlan, melyekből a helyi roma önkormányzat részére irodát és foglalkoztató teret alakítottak ki. Ezen felül a „Zárda” teljes környezete megszépült, széleskörűen felújították a társasházat, kiépítették a víz- és szennyvízfővezetékeket is. A területen található önkormányzati ingatlan pedig szociális bérlakássá alakult. Szászvár területén ugyanakkor öt családi házat vásárolt meg az önkormányzat, melyekben szintén szociális bérlakások kaptak helyet.

c) egyéb lakáscélra használt nem lakáscélú ingatlanok:

A nem lakás céljára szolgáló önkormányzati ingatlanok hasznosítása bérbeadás útján történt, de nem lakás céljára szolgáló épületet nem adott bérbe az önkormányzat lakás céljára. Az egyéb, nem lakás célú bérlemények ma már minimális számban vannak. Az ingatlanokban korábban bolt és egyéb szolgáltatás működött, a bérlők részére értékesítette az önkormányzat.

d) lakhatást segítő támogatások

A helyi önkormányzat gyakorlatilag a rászoruló lakhatását az ún. lakásfenntartási támogatással tudja támogatni. Az ellátást igénylők száma évről évre növekszik.

A fiatalok lakásépítését, illetve lakáshoz jutását helyi rendelete alapján támogatja az önkormányzat, alkalmanként alapösszegként 100.000 Ft-tal.

A település ingatlanainak rendbetételéhez egy öt éves program segítségével, anyagi támogatást nyújtott a testület, a homlokzatok felújításához. Éves szinten 1-1,5 millió forint körüli összeget tudtak biztosítani erre a célra.

e) eladósodottság:

A lakosság egy részénél folyamatos elszegényedés tapasztalható. A negatív tendenciát a helyi önkormányzat segélyezési-támogatási rendszere sem tudja eredményesen lassítani, illetve megállítani.

f) lakhatás egyéb jellemzői: külterületeken és nem lakóövezetben elhelyezkedő lakások, minőségi közszolgáltatásokhoz, közműszolgáltatásokhoz, közösségi közlekedéshez való hozzáférés bemutatása

Szászváron, a külterületen élők aránya az összlakosság létszámához viszonyítva nagyon minimális, mindössze 5 felnőtt, és egy gyermek él itt, a vasútállomás környékén lévő lakásokban.

Településünkön nem jellemző, hogy prэшázakba, egyéb gazdasági épületekbe, külterületre költöznének ki azok az emberek, akiknek a lakhatásával gondok vannak.

3.5 Telepek, szegregátumok helyzete:

- a) a telep/szegregátum mint lakókörnyezet jellemzői (kiterjedtsége, területi elhelyezkedése, megközelíthetősége, lakásállományának állapota, közműellátottsága, közszolgáltatásokhoz való hozzáférés lehetőségei, egyéb környezet-egészségügyi jellemzői stb.)**

A település pályázott a „Lakhatási integrációt modellező szociális célú település-rehabilitációs kísérleti projektek megvalósítása” című kiírásra, mely pályázat segítségével felszámolásra került a korábbi szegregátum. A telepről öt családnak nyílt lehetősége beköltözni az önkormányzat által megvásárolt szociális bérlakásokba.

- b) a telepen/szegregátumokban élők száma, társadalmi problémák szempontjából főbb jellemzői (pl. életkori megoszlás, foglalkoztatottsági helyzet, segélyezettek, hátrányos, halmozottan hátrányos helyzetű gyermekek aránya, stb.)**

A korábbi szegregátum felszámolásra került.

c.) A szegregációval veszélyeztetett területek, a lakosság területi átrendeződésének folyamatai

A településen egyelőre újabb szegregációval veszélyeztetett terület nincs kialakulóban.

3.6 Egészségügyi és szociális szolgáltatásokhoz való hozzáférés

a) az egészségügyi alapszolgáltatásokhoz, szakellátáshoz való hozzáférés

A település egészségügyi alapellátások terén a szolgáltatások számát tekintve jó helyzetben van, azonban a háziorvosi rendelő technikai felszereltsége elavult, az épület nem akadálymentesített, energetikailag is korszerűsítésre szorulna. A felnőtt lakosságot két vállalkozó háziorvos látja el, egyikük körzete csak Szászvár, a másikuk részben Mázát, részben Szászvár egy részét látja el, természetesen a szabad orvosválasztást is figyelembe véve alakul az ellátottak köre. Rajtuk kívül a községben működik egy házi gyermekorvos és egy fogszakorvos is, mindkettő a mikrotérség valamennyi települése vonatkozásában rendelkezik ellátási kötelezettséggel.

A gyermekorvosi rendelő és a védőnői tanácsadó műszaki-technikai felszereltsége jó színvonalú, köszönhetően „Az Egészség ház fejlesztése Szászáron” című projekt megvalósulásának. Az egészségügyi alapellátás része a védőnői szolgálat – egy vegyes körzet (várandósok, 0-7 évesek, általános iskola tanulói) és egy területi ellátás (várandósok, 0-7 évesek), ide tartozik az óvoda védőnői ellátása is. A várandós anyák szakellátása Komlón történik. Az Egészség házban található egy ún. praxislabor, melyet a fejlesztés nem érintett.

3.6.1. számú táblázat – Orvosi ellátás

év	Felnőttek és gyermekek részére szervezett háziiorvosi szolgálatok száma	Csak felnőttek részére szervezett háziiorvosi szolgáltatások száma	házi gyermekorvosok által ellátott szolgálatok száma
2008	0	1	1
2009	0	1	1
2010	0	1	1
2011	0	1	1
2012	0	1	1
2013	0	1	1
2014	0	1	1

Forrás: TelR, KSH Tstar

b) prevenció és szűrőprogramokhoz (pl. népegészségügyi, koragyermekkorai kötelező szűrésekhez) való hozzáférés

A gyermekkorai és felnőttkori betegségek megelőzése érdekében a szűrővizsgálatokon való részvétel csak korlátozott számban biztosított. Az iskola illetve óvoda egészségügyi ellátása is megfelelő. A felnőtt lakosság egészségügyi szűrését elsősorban a házi orvosok koordinálják, illetve szervezik. Évente például a felnőtt 50 év feletti férfiak prosztata szűrését elvégzik. Az egészségnapok keretében vércukor- és koleszterin szűrést is végeznek, de további szűrésekhez való hozzájárulás nem biztosított.

A koragyermekkorai (0-7 éves) kötelező szűrővizsgálatok [51/1997. (XII. 18. NM. rendelete alapján] a szülő jelenlétében a védőnői tanácsadóban történik, melynek felszereltsége a rendeletben leírtaknak megfelelő. A tanácsadó babakocsival nehezen közelíthető meg. A babakocsik tárolása megoldott.

c) fejlesztő és rehabilitációs ellátáshoz való hozzáférés

A fejlesztő és rehabilitációs ellátás helyben nem megoldott. Hozzáférési lehetőség viszont adott Komlón és Pécsen, valamint 60 km-es körzetben pl. Harkányban vagy Sikondán.

d) közétkeztetésben az egészséges táplálkozás szempontjainak megjelenése

Az intézményi /gyermek/ étkeztetés jelentősége a családok általános elszegényedése miatt egyre nő. Az óvodás és iskolás korú gyermekek egyre jelentősebb hányada munkanapokon az intézményben jut ételhez. Ezért fokozott figyelmet kell fordítani az elkészített étel minőségére, kalória és vitamin tartalmára.

2015 óta a közétkeztetést a korszerű táplálkozás alapelveit figyelembe véve – a Szászvári Településüzemeltetési Nonprofit Kft.-n keresztül – az önkormányzat működteti.

e) sportprogramokhoz való hozzáférés

A település a verseny illetve a tömegsportot illetően jó helyzetben van. A rendszeresen sportoló gyermekek száma jelentős, mintegy 150-160 fő, legtöbbjük az utánpótlás labdarúgásban vesz részt. A helyi sportegyesületben több szakosztály működik, felnőtt labdarúgó csapatunk a megyei I. osztályban szerepelt nagyon sikeresen.

2015 évben az iskola udvarában átadásra került egy 40*20 m nagyságú műfüves futballpálya, valamint a tornaterem is felújításra került.

A település uszodával/tanuszodával nem rendelkezik, legközelebb Bonyhádon (kb. 15 km) van lehetőség erre. 2016 januárjától az óvodás gyermekek számára a dombóvári tanuszoda (kb. 30 km) biztosítja az úszásoktatást.

f) személyes gondoskodást nyújtó szociális szolgáltatásokhoz való hozzáférés

A képviselő- testület helyi rendeletben szabályozta az egyes szociális juttatások igénylésének szabályait. A lakosság körében a rendelet ismert, mivel a közös hivatalban, illetve az önkormányzat honlapján bármikor megtekinthető, illetve letölthető.

A kérelmeket rendszeresített formanyomtatványok igénybevételével nyújthatják be az ügyfelek, melyek mindegyike rendelkezésre áll a szociális ügyintézőnél, valamint a kérelmek egy része a honlapról is letölthető.

Nappali ellátás adatai

év	étkezés	házi gondozás	idősek klubja
2008	70	25	22
2009	61	27	19
2010	73	26	25
2011	79	30	31
2012	81	27	29
2013	71	27	24

Forrás: Saját Hivatal és az Idősek Klubja nyt.-a

Az étkeztetési szolgáltatást az önkormányzat végzi, a házi gondozás a Komlói Kistérség Többcélú Önkormányzati Társulás Szociális Szolgáltató Központjának égisze alatt működik. A korábban működtetett idősek klubjának üzemeltetése – megfelelő épület hiánya miatt – jelenleg nem megoldott.

g) hátrányos megkülönböztetés, az egyenlő bánásmód követelményének megsértése a szolgáltatások nyújtásakor

Az egyenlő bánásmód követelményeinek megsértéséről nincs információnk. A helyi szolgáltatások igénybevételekor diszkriminatív eljárás nem történt. Erre garanciát biztosít a helyi és magasabb szintű jogi szabályozás.

h) pozitív diszkrimináció (hátránykompenzáló juttatások, szolgáltatások) a szociális és az egészségügyi ellátórendszer keretein belül

A 65 év felettiak részére biztosítja az önkormányzat az étkeztetést, a súlyos, gyógyíthatatlan betegek számára viszont korhatárra való tekintet nélkül.

A helyi önkormányzat rendkívüli élethelyzet esetére ún. rendkívüli átmeneti segínyt biztosít az arra rászorulóknak. E segélyezési forma visszatérítendő, így kvázi kamatmentes kölcsönnek minősül.

A polgármester évente egy alkalommal jövedelemigazolás nélkül állapíthat meg átmeneti segínyt kérelmezőnek, amennyiben váratlanul, megélhetését közvetlenül veszélyeztető élethelyzetbe kerül.

A képviselő- testület (a 1503/2015. (VII. 23.) Kormányrendelet alapján) a Belügyminiszter felé pályázatot (igényt) nyújt be szociális célú tűzifa beszerzésére, mely pályázaton elnyert tűzifát a testület a rászorulóknak részére térítésmentesen biztosítja és ezen elv mentén az elosztás további feltételeit helyi rendeletben szabályozza.

A képviselő- testület csatlakozik a hátrányos szociális helyzetű felsőoktatási hallgatók, illetőleg felsőoktatási tanulmányokat kezdő fiatalok támogatására létrehozott Bursa Hungarica Felsőoktatási Önkormányzati Ösztöndíjrendszerhez.

3.7 Közösségi viszonyok, helyi közelet bemutatása

a) közösségi élet színterei, fórumai:

A nagyközségben a közösségi élet elsősorban a civil szervezetek keretein belül zajlik. A településen az alapítványok, egyesületek és egyéb közösségi szerveződések száma több mint 20.

Az önkormányzattal és a Szent István Közösségi Házzal szorosan együttműködnek a helyi kötődésű civil szervezetek/egyesületek. A képviselő-testület a 2015-ös évtől kezdődően több civil fórumot szervezett, melyen szinte mindegyik egyesület képviselteti magát.

Az önkormányzat éves költségvetésében 5 millió forintot biztosít a civilek működési támogatására, ebből közel 3 millió forint a sportegyesület fenntartására fordítódik.

b) közösségi együttélés jellemzői (pl. etnikai konfliktusok és kezelésük)

A községben a magyarok kívül két nemzetiség van jelen. A német lakosság gyakorlatilag már több évszázada együtt él a helyi „őslakossággal”. Etnikai konfliktus nincs köztük. Ugyanez elmondható a roma lakosságról is.

c) helyi közösségi szolidaritás megnyilvánulásai (adományozás, önkéntes munka stb.)

A helyi közösség szociális érzékenysége megfelelő. A Családsegítő és Gyermejkölési Szolgálat évente több alkalommal szervez adománygyűjtést – elsősorban ruha - a rászorulóknak. A település lakóinak jelentős hányada ajánlotta fel önzetlenül a segítségét. Több civil szervezet is szívesen fogad önkénteseket.

Pénzadomány gyűjtésére is volt példa a közelmúltban, (pl.: óvoda, lélekharang) mely szép eredménnyel zárult.

3.8 A roma nemzetiségi önkormányzat célcsoportokkal kapcsolatos esélyegyenlőségi tevékenysége, partnersége a települési önkormányzattal:

A roma nemzetiségi önkormányzat 1998. óta működik. A helyi önkormányzattal a kapcsolata jó. A legutóbbi együttműködés a szegregációs pályázat előkészítése kapcsán volt. A roma nemzetiségi képviselő-testület elnöke tevékenyen részt vett a projekt előkészítésében és az önkormányzat számít rájuk a lebonyolításban is. A felújított „Zárda” épületében kapott helyet az önkormányzat irodája.

Szászvár Nagyközség Roma Önkormányzata (1998-ban még Cigány Kisebbségi Önkormányzat volt) a megalakulását követően több éven keresztül sikeresen vett részt foglalkoztatási pályázatokban. Azóta – a közfoglalkoztatás szabályainak megváltozása miatt – ez a tevékenysége megszűnt.

Fő feladatuknak a gyerekek esélyegyenlőségének megteremtését tekintik, ennek érdekében a beiskolázáshoz komoly anyagi támogatást nyújtanak a családoknak, és a jobban tanuló gyerekeknek ösztöndíj-programot vezettek be több éve. Az időseket a karácsonyi időszakban élelmiszercsomaggal támogatják. Az újszülöttek szüleit egyszeri alkalommal anyagi támogatásban részesítik.

Ezen a területen további segítség, programok szükségesek főként a kisgyermekek integrációja, készségfejlesztése területén.

3.9 Következtetések: problémák beazonosítása, fejlesztési lehetőségek meghatározása

A mélyszegénységben élők és a romák helyzete, esélyegyenlősége vizsgálata során településünkön	
beazonosított problémák	fejlesztési lehetőségek
alacsony iskolázottság	továbbképzés, felnőttképzés
rossz anyagi helyzet, rohamos elszegényedés	munkahelyteremtés, közfoglalkoztatás
az átlagosnál rosszabb egészségi állapot	megfelelő felvilágosítás, szűrővizsgálatok

	helyben
magas munkanélküliség	helyben történő foglalkoztatás
rossz lakhatási körülmények	megfelelő bérlakáshoz juttatásuk, lakásprogramok
korai iskolaelhagyás	programok keresése (tanoda) útravaló ösztöndíj szakma végzése

4. A gyermekek helyzete, esélyegyenlősége, gyermekszegénység

4.1. A gyermekek helyzetének általános jellemzői (pl. gyermekek száma, aránya, életkori megoszlása, demográfiai trendek stb.)

A településen a 0-14 éves korú népesség aránya évek óta csökkenést mutat, egyre kevesebb gyermek születik. Általánosságban elmondható, megállapítható, hogy hátrányos helyzetbe a gyerekek közül azok kerülnek, akiknek családjában nehéz anyagi körülmények között él. Ezen kívül a „csonka” családban felnövő gyerekek is jelentős hátrányt szenvednek az „anyás-apás” családban felnövekvő társaikkal szemben.

a) veszélyeztetett és védelembe vett, hátrányos helyzetű, illetve halmozottan hátrányos helyzetű gyermekek, valamint fogyatékossgal élő gyermekek száma és aránya, egészségügyi, szociális, lakhatási helyzete

A családok anyagi helyzetének folyamatos romlása együtt jár a gyermekek veszélyeztetettségének növekedésével. Az egy családban élő veszélyeztetett gyermeklétszám nő.

4.1.1. számú táblázat - Védelembe vett és veszélyeztetett kiskorú gyermekek száma

év	védelembe vett 18 év alattiak száma	Megszűntetett esetek száma a 18 év alatti védelembe vettek közül	veszélyeztetett kiskorú gyermekek száma
2008	6	0	29
2009	3	0	81
2010	5	0	107
2011	4	3	112
2012	13	4	116

Forrás: TeIR, KSH Tstar

b) rendszeres gyermekvédelmi kedvezményben részesítettek száma:

A rendszeres gyermekvédelmi kedvezményre jogosultak száma évek óta emelkedő tendenciát mutatott, az utóbbi években inkább csökkent az igénybevevők száma.

/Az évek során némiképp változtak a megítélés szabályai is, ez kicsit torzítja a képet./

4.1.2. számú táblázat - Rendszeres gyermekvédelmi kedvezményben részesítettek száma

év	Rendszeres gyermekvédelmi kedvezményben részesítettek száma	Ebből tartósan beteg fogyatékos gyermekek száma	Kiegészítő gyermekvédelmi kedvezményben részesítettek száma	Ebből tartósan beteg fogyatékos gyermekek száma	Rendkívüli gyermekvédelmi kedvezményben részesítettek száma
2008	117	6	nincs	0	0
2009	140	5	nincs	0	2
2010	150	7	nincs	0	1
2011	148	4	nincs	0	5
2012	143	6	nincs	0	1
2013	125	7	n.a.	n.a.	n.a.

Forrás: TelR, KSH Tstar, Önkormányzati adatok

c) kedvezményes iskolai étkeztetésben részesülők száma, aránya:

A kedvezményes iskolai étkeztetésben részesülők száma is növekszik évről – évre, ami részben a szabályok változása miatt történik, részben azonban azért, mert ténylegesen növekszik az érintett gyermekek, az arra rászoruló családban élő gyermekek száma.

Nagyon nagy az önkormányzat felelőssége ebben a kérdésben, mivel a közétkeztetés megszervezése önkormányzati feladat maradt az iskolák állami fenntartásba vételét követően is. Az önkormányzat a szülők által még fizetendő térítési díjat évek óta nem emelte, tehát egyre nagyobb mértékben kell hozzájárulni a költségekhez a testületnek, illetve a társult önkormányzatoknak.

Az önkormányzat évek óta részt vesz, az ún. szociális nyári gyermekétkeztetési programban, azaz a legrászorultabb gyermekek a nyári időszakban ennek segítségével jutnak napi egyszeri meleg ételhez.

4.1.3. számú táblázat – Kedvezményes óvodai - iskolai juttatásokban részesülők száma

év	Ingyenes étkezésben résztvevők száma óvoda	Ingyenes étkezésben résztvevők száma iskola 1-8. évfolyam	50 százalékos mértékű kedvezményes étkezésre jogosultak száma 1-13. évfolyam	Ingyenes tankönyvellátásban részesülők száma	Óvodáztatási támogatásban részesülők száma	Nyári étkeztetésben részesülők száma
2008	31	66	42	71	n.a.	30
2009	35	74	30	70	n.a.	30
2010	38	106	20	77	n.a.	28
2011	40	122	13	77	1	30
2012	37	104	18	70	1	32

Forrás: TeIR, KSH Tstar, Önkormányzati adatok

e) magyar állampolgársággal nem rendelkező gyermekek száma, aránya:

A településen jelenleg nem magyar állampolgárságú gyermek nem lakik.

4.2 Szegregált, teleszerű lakókörnyezetben élő gyermekek helyzete, esélyegyenlősége

Jelenleg nincs kialakulóban újabb szegregátum.

4.3 A hátrányos, illetve halmozottan hátrányos helyzetű, valamint fogyatékkal élő gyermekek szolgáltatásokhoz való hozzáférése**a) védőnői ellátás jellemzői (pl. a védőnő által ellátott települések száma, egy védőnőre jutott ellátott, betöltetlen státuszok)****4.3.1. számú táblázat – Védőnői álláshelyek száma**

év	védőnői álláshelyek száma	Egy védőnőre jutó gyermekek száma
2008	1	75
2009	1	72
2010	1	60
2011	1	73
2012	1	78

Forrás: TeIR, KSH Tstar, önkormányzati adatgyűjtés

Szászváron a védőnői feladatokat két védőnő látja el (TEIR-ben 1 szerepel), mégpedig úgy, hogy egyikük csak a szászváriakkal, a másik pedig a társult településekkel – Vékény, Kárász, Magyaregregy, Szalatnak és Köblény – foglalkozik. Az utóbbi védőnő telephelye Magyaregregy községben található, innét látja el a feladatot.

A település jó infrastrukturális és egyéb adottságainak köszönhetően betöltetlen védőnői álláshely nem volt, sőt, a korábbi években még iskolavédőnőt is foglalkoztatni tudtunk, ez utóbbiról sajnos, a gyereklétszám csökkenése miatt meg kellett válni, így az iskola – és óvoda – feladatait a védőnők egymás között megosztva látják el.

A védőnők saját körzetükben élő 0-7 éves gyerekeket látják el.

b) gyermekorvosi ellátás jellemzői (pl. házi gyermekorvoshoz, gyermek szakorvosi ellátáshoz való hozzáférés, betöltetlen házi gyermekorvosi praxisok száma)

A gyermekorvosi ellátás megoldott a településen. A gyermekorvos heti 5 alkalommal 19 órában rendel, illetve tanácsadást végez, Szászváron, és a társult településeken is. Az iskola egészségügyi feladatokat is ő látja el. A szakorvosi ellátás elsősorban Pécssett biztosított a házi gyermekorvos beutalás alapján.

Betöltetlen gyermekorvosi praxis nincs és korábban sem volt a településen.

c) 0–7 éves korúak speciális (egészségügyi-szociális- oktatási) ellátási igényeire (pl. korai fejlesztésre, rehabilitációra) vonatkozó adatok

Korai fejlesztésre, rehabilitációra nincs helyben lehetőség.

d) gyermekjóléti alapellátás:

A gyermekjóléti feladatokat az önkormányzat a Komlói Kistérségi Önkormányzati Társulás Családsegítő és Gyermekjóléti Szolgálat keretében biztosítja. A védelembe vett, illetve veszélyeztetett kiskorúakról való gondoskodás megoldott. A prevenció fontosságára való tekintettel a jelzőrendszer fenntartás folyamatos.

A településen jelenleg bölcsőde és családi napközi nem működik, viszont – szülők jelzései alapján - igény lenne rá

4.3.3. számú táblázat - Bölcsődék és bölcsődébe beíratott gyermekek száma

év	bölcsődék száma	bölcsődébe beírt gyermekek száma	Szociális szempontból felvett gyerekek száma (munkanélküli szülő, veszélyeztetett gyermek, nappali tagozaton tanuló szülő)	Működő összes bölcsődei férőhelyek száma
2008	0	0	0	0
2009	0	0	0	0

2010	0	0	0	0
2011	0	0	0	0
2012	0	0	0	0
2013	0	0	0	0
2014	0	0	0	0

Forrás: TeIR, KSH Tstar

4.3.4. számú táblázat - Családi napköziben engedélyezett férőhelyek száma

év	családi napköziben engedélyezett férőhelyek száma	családi napköziben a térítésmentes férőhelyek száma
2008	0	0
2009	0	0
2010	0	0
2011	0	0
2012	0	0
2013	0	0
2014	0	0

Forrás: TeIR, KSH Tstar, Intézményi

A 0-3 éves korú gyermekek számának alakulása

0-3 éves korú gyermekek számának alakulása			
	2013	2014	2015
Szászvár	78	85	86
Vékény	3	3	4
Máza	36	37	36
Magyaregregy	18	25	29
Kárász	8	6	6
Szalatnak	11	10	4
Köblény	8	10	6
Egyházaskozár	24	24	17
Bikal	19	22	27
Hegyhátmaróc	6	6	5
Tófú	9	7	5
Györe	13	12	14
Izmény	21	22	22
Összesen:	254	269	261

Forrás: Saját Hivatali Nyilvántartás

Szászváron bölcsőde nincs, a tőlünk 8 km-re lévő egyházaskozári bölcsődébe, ill. Bonyhád, Komló, Dombóvár városok (15-20-35 km) bölcsődéibe tudják vinni a gyermekeket, mely a gyakorlatban nem megoldható.

e) Gyermekvédelem

A gyermekvédelem területén az esetek száma időnként növekvő tendenciát mutat. A gyermekvédelemmel kapcsolatos hatósági feladatokat 2013 januárjától a Komlói Járási Hivatal Gyámhivatala látja el, ezért az utóbbi időszakról már nem rendelkezünk adatokkal.

A veszélyeztetett kiskorúak száma is hullámzó, erősen váltózó tendenciát mutat.

f) krízishelyzetben igénybe vehető szolgáltatások

A krízishelyzetben lévő családok ellátására helyben nincs megfelelő szolgáltatás. Az oktatási intézményekben viszont rendszeresen gyermekpszichológus dolgozik.

g) egészségfejlesztési, sport-, szabadidős és szünidős programokhoz való hozzáférés

A településen az átlagosnál élénkebb sport és szabadidős tevékenység folyik. Az iskolában, valamint a Szászvári Sportegyesület által szervezett módon a sportolni vágyó gyermekek lehetőséghez jutnak. A minden napos testnevelés fokozatos bevezetése is ezt segíti elő. A Szászvári Mocorgók Szabadidő Egyesülete is aktívan részt vesz a települési programokon, saját szervezésű sportprogramokkal színesítik a település életét.

A sportegyesület égisze alatt nagyon sok gyermek játszik a labdarúgó utánpótlás csapataiban, több korosztályban. Jelenleg a kézilabda oktatás nem megoldott.

Az iskola a tanév folyamán, az iskolai alapítvány segítségével uszodabérleteket vásárol, és szervezeten viszik úszásoktatásra a gyerekeket, a cél az, hogy minden gyerek tanuljon meg úszni. A heti egy óra kevésnek bizonyul, a célcsoport mindig csak a harmadik osztály.

Ugyancsak az iskola a nyári szünidőre minden évben megszervezi a balatoni üdültetést, elsősorban azon gyermekek számára, akiknek más lehetőségük nem adódik a lakóhelytől távolabbi pihenésre.

A gyermekek nyári felügyeletére az önkormányzat és a civil szervezetek biztosítanak egy-két hét nyári táborozást, viszont a dolgozó szülők számára a nyári gyermekelhelyezés még nem teljesen biztosított, további megoldásra lenne szükség.

i.) gyermekétkeztetés (intézményi, hétvégi, szünidei) ingyenes tankönyv:

A gyermekétkeztetés a hét munkanapjain az általános iskolában és az óvodában megoldott. A szünidőre a szülők nagyobb hányada biztosítani tudja gyermeke napközbeni ellátását.

A rászoruló családoknak - azaz a rendszeres gyermekvédelmi ellátottaknak - a helyi önkormányzat az ún. szociális nyári gyermekétkeztetési pályázat igénybevételével biztosította a napi egyszeri meleg étkezést.

Hétvégén szervezett módon étkeztetés nincsen, ezt a családoknak kell megoldania, több-kevesebb sikerrel meg is történik.

Az ingyenes tankönyvet a jogszabály szerint biztosítjuk a gyerekek részére.

Több éve már, hogy minden hozzánk járó általános iskolás gyermek a helyi önkormányzatától ingyenesen kapja meg a füzetcsomagot, ezt az iskola együtt rendeli meg, és annak a települési önkormányzatnak a költsége, ahonnan a gyermek bejár az iskolába.

j.) hátrányos megkülönböztetés, az egyenlő bánásmód követelményének megsértése a szolgáltatások nyújtásakor járási, önkormányzati adat, civil érdekképviselők észrevételei

Hátrányos, illetve halmozottan hátrányos helyzetű, valamint fogyatékkal élő gyermekek körében hátrányos megkülönböztetésről, az egyenlő bánásmód követelményének megsértéséről a részükre szolgáltatott ellátásokra vonatkozóan nincs információnk.

k.) pozitív diszkrimináció (hátránykompenzáló juttatások, szolgáltatások) az ellátórendszerek keretein belül

A 3, illetve annál több gyermekes családok részére a helyi önkormányzat a törvény biztosította keretek között biztosít ellátást.

4.4 A kiemelt figyelmet igénylő gyermekek/tanulók, valamint fogyatékossgal élő gyerekek közoktatási lehetőségei és esélyegyenlősége

a) a hátrányos, illetve halmozottan hátrányos helyzetű, valamint sajátos nevelési igényű és beilleszkedési, tanulási, magatartási nehézséggel küzdő gyermekek/tanulók óvodai, iskolai ellátása

4.4.1. számú táblázat - Óvodai nevelés adatai 2012.év

ÓVODAI ELLÁTOTSÁG	db
Az óvoda telephelyeinek száma	2
Hány településről járnak be a gyermekek	7
Óvodai férőhelyek száma	100
Óvodai csoportok száma	4

Az óvoda nyitvatartási ideje (szept. 1. .aug. 31):		
A nyári óvoda-bezárás időtartama: (4)hét		
Személyi feltételek	Fő	Hiányzó létszám
Óvodapedagógusok száma	8	-
Ebből diplomás óvodapedagógusok száma	8	-
Gyógypedagógusok létszáma	-	-
Dajka/gondozónő	4	-
Kisegítő személyzet	2	-

Forrás: TeIR, KSH Tstar, önkormányzati adatgyűjtés

Az iskolában és az óvodában a hátrányos helyzetű, valamint rendszeres gyermekvédelmi támogatásban részesülő tanulók száma igen magas, az össz. tanulólétszámhoz képest jelentős arány. Viszonylag magas a halmozottan hátrányos helyzetű, veszélyeztetett és a tanórán kívüli fejlesztésre szoruló SNI és BTM tanulók aránya is.

A gyermekek integrált szervezeti keretek között, heterogén összetételű osztályokban tanulnak. Az iskola igyekszik felvállalni a különleges bánásmódot igénylő tanulók szakszerű ellátását, így a szükséges fejlesztéseket, egyéni és kiscsoportos foglalkoztatásokat is helyben biztosítható a rászoruló diákok számára, kijáró szakember közreműködésével.

Bár a felkarolásra szoruló tanulók száma magas, sőt évről-évre növekvő tendenciát mutat, ez az iskolai munka eredményességét, színvonalát egyáltalán nem befolyásolja. Az intézmény törekszik a „problémás” tanulóik esélyegyenlőségének biztosítására, hogy ezek a gyerekek sem a tanulásban, sem az iskolai élet más területén ne kerüljenek hátrányba.

Fő cél a nevelési funkció erősítése a szabadidős tevékenységeken keresztül. A délutáni szervezett elfoglaltságok, foglalkozások megszervezéséretovábbra is szükség mutatkozik, újabb, modernebb fejlesztési módszerek bevezetésére lenne igény. (pl.: lovaglás, uszoda, tanoda)

Az óvodai nevelés gyermekközpontú, befogadó, ennek megfelelően a gyermeki személyiség kibontakoztatására törekszik, biztosítva minden gyermek számára hogy egyformán magas színvonalú és szeretetteljes nevelésben részesüljön, s meglévő hátrányai csökkenjenek. Nem ad helyet semmiféle előítélet kibontakozásának.

Célunk olyan gyermeki személyiség nevelése, aki érzelmekben gazdag, környezetében jól eligazodó, nyitott, érdeklődő, jó kapcsolatteremtő, különbözőségeket elfogadó, együttműködő, tud szeretni, felfedezni, csodálkozni.

Célunk, a teljes óvodai közösség fejlesztése, a gyermeki személyiség szeretete, tiszteletben tartása, egyéni képességeken alapuló, differenciált fejlesztése – egyéni tulajdonságok tolerálásával.

A halmozottan hátrányos helyzetű gyermekek társadalmi helyzetére érzékeny pedagógiai szemlélettel és módszerekkel a szülőket partnerré téve, velük együttműködve a hátrányok ellensúlyozása.

A sajátos nevelési igényű gyermekek inkluzív integrált nevelése, fejlesztése, közösségben elfoglalt helyük megtalálásával. A sajátos nevelési igényű gyermek is teljes értékű ember. Joga, hogy megfelelő, elfogadó, ugyanakkor fejlesztő hatású környezetben éljen, fejlődjön. Az óvodai nevelés a sajátos nevelési igényű gyermekeknél is a nevelés általános célkitűzéseinek megvalósítására törekszik. A nevelés hatására a sérült kisgyermeknél is fejlődik az alkalmazkodó készség, az akaraterő, az önállóságra törekvés, az érzelmi élet, az együttműködés.

A sajátos nevelési igény szerinti környezet kialakítása, a szükséges tárgyi feltételek, és segédeszközök megléte akkor biztosítja a nevelési célok megvalósíthatóságát, ha a napirend során a gyermek mindig csak annyi segítséget kap, ami a további önálló cselekvéséhez szükséges. A gyerekek őszintén elfogadják, tolerálják a sajátos bánásmódot igénylő társaikat, a gyengébbekhez való közeledés és segítőkészség természetes számukra. Olyan pedagógiai környezetet kell kialakítani az óvodának, ahol a különbözőség felé fordulás mindenkinek természetessé válik.

E nevelési felfogás alapja, hogy

1. minden kisgyerek fejleszthető,
2. a gyermek meglévő képességeiből kell kiindulni,
3. azon képességeket, amelyeknek fejlődése részleges zavart szenvedett és/vagy késve jelentkezett, szükséges segítően megtámogatni, fejleszteni.

Alapfeladatok

- óvodai nevelés,
- német nemzetiséghez tartozók német nyelven folyó óvodai nevelése,
- a többi gyermekkel, tanulóval együtt nevelhető sajátos nevelési igényű gyermekek óvodai nevelése, integráció inkluzív módon

Szervezési feladatok

1.1.A halmozottan hátrányos helyzetű gyermekek óvodai beíratásának támogatása (a teljes körű, minél hosszabb ideig tartó óvodáztatás biztosítása a célcsoport körében), lehetőség szerint lakóhelyük körzetében nyerjenek óvodai felvételt, a családok anyagi szűkössége ne legyen akadálya a gyerekek óvodába járásának.

- Beóvodázási program: A helyi önkormányzatok nyilvántartása alapján az óvodáskorú gyermeket nevelő családok felkeresése, az óvodázás előnyeinek, szükségességének felvázolása, a beóvodázás elvégzése, a minél hosszabb óvodai nevelés biztosítása.

- Felelős személy: Gyermekvédelmi felelős – esélyegyenlőségi megbízott.

1.2.Integrációt elősegítő csoportalakítás, amely biztosítja a HHH gyerekek arányos elosztását.

Több óvodai csoporttal működő óvoda esetében a csoportalakítás elve, annak szem előtt tartása, hogy a halmozottan hátrányos helyzetű gyermekek arányos elosztásban vegyenek részt a csoportalakításban. A csoportok között a halmozottan hátrányos helyzetű gyerekek arányában való eltérés nem lehet több 25%-nál.

1.3.Az igazolatlan hiányzások minimalizálása érdekében rendszeres családlátogatást kell beiktatni azoknál a családoknál, ahol az óvodai hiányzás mértéke meghaladja az éves 250 órát.

1.4.A napirend alkalmazkodása a családok életviteléhez (a szokások bevezetését utánzásos helyzetekben, fokozatosan végezzük, kerülve a moralizálást – bemutatás, dicséret, bemutatás - gyakori ismétlése, a bonyolultabb szokásoknál a pótló ill. helyettesítő nevelést alkalmazzuk).

A gyermekek családban kialakult „másfajta” szokásai mögött lássuk meg annak valódi értékét, ne kezeljük globálisan, csak azoknak a szokásoknak a megváltoztatására, áthangolására vállalkozunk, amelyek a gyermek egészségét, személyiségének fejlődését jobban szolgálja (nem minősítjük a gyermekotthonról hozott szokásait).

A szülők munkába állását lehetővé tévő nyitva tartás kialakítása érdekében az óvodánk napi nyitvatartási ideje 10,5 óra. A beszoktatás idejére célszerű a kötetlen foglalkoztatási forma előnybe részesítése.

- **Nevelőtestület együttműködése** érdekében rendszeressé kell tenni a team munkát valamennyi munkatárs részvételével, amelyeknek része a háromhavonkénti értékelés, az esetmegbeszélések és a hospitálások.

Pedagógiai munka kiemelt területei

- Az óvodába lépéskor komplex állapotfelmérést, részletes diagnosztikát kell készíteni a gyermekekről
- Kommunikációs nevelés (szókincs, nyelvi kifejezőkészség, beszédértés, beszéd észlelés fejlődésének elősegítése) a nevelési terv alfejezeteiben kapnak helyet.
- Érzelmi nevelés, szocializáció (az intézményes nevelésbe illeszkedés elősegítése, bizalom, elfogadás, együttműködés) a nevelési terv alfejezeteiben kapnak helyet.
- Egészséges életmódra nevelés (egészségtudat kialakítása, táplálkozás) a nevelési terv alfejezeteiben kapnak helyet.
- Társadalmi érzékenység tudatos fejlesztése a nevelési terv alfejezetében kap helyet.
- Korszerű óvodapedagógiai módszerek (a gyermek kezdeményezéseire támaszkodó módszerek, differenciálás, kooperatív technikák, mozgás, zene

felhasználása, szülőkkel való partneri együttműködés módszerei, a kompetencia alapú nevelés) a nevelési terv alfejezetében kap helyet.

- A gyermekeket egységes szemlélettel nézzük, a szülők körében fellépő esetleges előítéletes megnyilvánulások ellen a pedagógia eszköztárával fellépünk (közös táncházak, játékok, kirándulás, egymás kultur- kincseinek megismertetése)

A foglalkozások célcsoportjai: a tehetséges és a felzárkóztató foglalkozást igénylő gyerekek. A foglalkozások formája: egyéni individualizált, és mikro-csoportos foglalkozás.

Gyermekvédelemmel, az egészségügyi ellátással, szociális segítségnyújtással kapcsolatos munka

- Egészségügyi szűrővizsgálatok (a gyermek fejlődésének nyomon követése, regisztrálása, szükség esetén szakorvosi - fogászat, szemészet, fülészeti, ortopédia – vizsgálatának) kezdeményezése, megszervezése.
- Gyermekorvosi, védőnői tanácsadás rendszeres elvégzése (a szülők számára az együttműködő partnerekkel kialakított közös programok).
- Gyermekjóléti szolgáltatások kezdeményezése illetve szervezése (ruhák, játékok, könyvek gyűjtése, adományozása, kölcsönzése; kirándulások szervezése, rendezvények látogatása).
- A szociális ellátórendszerrel való aktív együttműködés (egyetlen gyermek se maradjon ki az óvodából a szülők szegénysége, az óvoda által kért természetbeni és pénzügyi hozzájárulások fedezetének hiányában, átlag feletti tapintattal viszonyulunk a családok eltérő anyagi helyzetéhez – óvodáztatási támogatás igénybe vételére felvilágosítás).

Együttműködések kialakítása az óvodán kívüli szervezetekkel, különösen az alábbiakkal

- Gyermekjóléti, családsegítő szolgálat (a szülők támogatása, erőforrásainak feltárása, szegényebb sorsú gyerekek tárgyi hiányosságainak pótlása)
- Védőnői hálózat (a gyermekek óvodai beiratásának támogatása; korai képességneveléssel kapcsolatos tanácsadás)
- Szakmai szolgáltatók (konzultációk a gyermek fejlődéséről, fejlesztési terv közös kidolgozása, szolgáltatások biztosításának megtervezése és biztosítása)
- Roma nemzetiségi önkormányzat illetve civil szervezetek (a gyermekek óvodai beiratásával, a hiányzás csökkentésével, iskolaválasztással, szülői programokkal kapcsolatos együttműködés)
- Minden lehetőséget mozgósítunk, hogy a településünkön élő HHH gyerekek 3. életévük betöltésétől óvodába kerüljenek, a primer prevenció kihasználása érdekében (szülők, védőnő, gyermekjóléti megbízott, gyermekorvos, legvégső esetben a gyámügy segítségét is kérhetjük)

Óvoda-iskola átmenet támogatása

- Iskolaérettség elérését támogató pedagógiai munka (a tanulási képességek megalapozása, a tanulási és egyéb részképesség zavarok kialakulásának megelőzése, megoldási készítés, monotónia tűrés, figyelemkoncentráció, az alkotásvágy szükséges szintjének kialakítása)
- Iskolaválasztás (a kijelölt iskolával, a szabad iskolaválasztással, a halmozottan hátrányos helyzetűek előnyben részesítésével, a sajátos nevelési igényűvé minősítéssel kapcsolatos felvilágosítás, tanácsadás) támogatása
- Az érintett iskolákkal közös óvoda - iskola átmenetet segítő program kidolgozása (DIFER mérés 4 éves korban, hospitálások, esetmegbeszélések, szakmai műhely, közös programok)
- A gyerekek fejlődésének után-követése az általános iskola első évében

Szülőkkel való kapcsolattartás, együttműködés

- Személyes kapcsolat, együttműködés kialakítása minden szülővel, biztosítjuk a lehetőséget számukra, hogy bármikor benézdhessenek az óvodába, ezzel megerősítve őket, hogy gyermekük biztonságban van, a bizalom kialakításához óvodai feladatra való felkérés, melynek segítségével a szülő felelősségérzete is fokozódik,
- A gyermekek egyénre szabott beszoktatásának biztosítása, fokozatosan vezetjük be őket az óvoda helységeinek, eszközeinek megismerésébe, a helyes öltözködés szokásainak elsajátításába, a testvérek, ismerősök együtt nevelésnek lehetőségét programunk biztosítja, a nagyobb szabadságot biztosító életvitel óvodai napirendbe való beépítése (mozgásos udvari játékok, gazdag játékkészlet)
- Rendszeres napi, vagy heti tájékoztatás a gyermekek fejlődéséről, az egyéni fejlesztési napló bejegyzéseinek megbeszélése, a gyerekek alkotásainak megmutatása, elemzése, szülők részvételi lehetőségének biztosítása a foglalkozásokon
- Egyéni beszélgetések, gyermekneveléssel kapcsolatos nézetek kicserélése, a család szokásainak, értékrendjének megismerése, megértése, a család erőforrásainak feltárása, szülők, gyerekek kompetenciáinak megismerése.
- Szülői közösségek kialakítása, rendezvények szervezése, pl. szüret, vásár, Szent Márton napja, adventi délután, Mikulás, Karácsony, farsang, családi est, anyák napja, évzáró stb.
- Partnerközpontú működés, szülői igények kiszolgálása (évente kérdőívek kitöltésével, napi kapcsolattal, szülői értekezletekkel, fogadóórákkal, Szülői Szervezet működtetésével, esélyegyenlőségi megbízott-gyermekvédelmi felelős koordináló munkájával), a családokat saját létfeltételeik ismeretében kezeljük, észrevéve és megfogalmazva a legkisebb mértékű pozitív kimozdulást is. A családi nevelés gyakorlatának felülbírálata helyett észrevesszük és ki is mondjuk a pozitív vonásokat.

b) a közneveléshez kapcsolódó kiegészítő szolgáltatások (pl. iskolára/óvodára jutó gyógypedagógusok, iskolapszichológusok száma stb.)

2005. óta pszichológus és logopédus foglalkozik a rászorulókkal, a Komlói Kistérségi Társulás keretein belül.

Sajnos, a szakemberek által a településen töltött idő kevés, sok szülő maga viszi el különböző foglalkozásokra a saját gyermekét, ha azt akarja, hogy eredményes legyen a tevékenység, ezt azonban – főként a hátrányos és halmozottan hátrányos gyermekek – szőlei nem tudják megtenni, anyagi és egyéb okok miatt sem.

Az intézményekben van gyermekvédelmi felelős, tevékenységük viszont inkább csak a jelzőrendszer részeként érhető tetten. Bár a gyerekek érdekében az osztályfőnökök, tanárok igyekeznek szorosan együttműködni a Családsegítő és Gyermejjóléti Szolgálattal, az otthoni családi problémák megoldása már nehezebb feladat, hiszen erre az intézményen belül nincs megfelelő szakember.

Logopédiai foglalkoztató- egyéni fejlesztő szoba áll az iskolában rendelkezésre, az óvodában ezt a tevékenységet csak a vezető óvónő irodájában lehet ellátni. Az óvodában nagyon hiányzik egy tornaszoba is, melyre lehetőséget teremt a nyertes óvoda-kapacitásbővítési pályázat.

Egyéni differenciált fejlesztést „minden gyermeket önmagához képest kell fejleszteni” szemlélettel - óvodapedagógusaink végzik mérés, diagnosztika, és fejlesztési terv alapján, differenciált egyéni és mikro-csoportosfoglalkozások keretében. A fejlődés nyomon követését az egyéni fejlesztési naplóban rögzítjük.

Óvodai nevelés adatai

Év	Gyermekek száma	H H	H H H	Csoportok száma	Óvodai férőhelyek száma	Feladat-ellátási helyek száma
2009	129	45	19	6	150	2
2010	125	54	28	6	150	2
2011	130	63	36	6	150	2
2012	123	60	28	6	150	2
2013	113	52	20	6	150	2
2014 (előre várható)	136	n.a.	n.a.	6	150	2

Forrás: Óvodai statisztika

4.4.3. számú táblázat - Óvodai nevelés adatai 3.

év	3-6 éves korú gyermekek száma	óvodai gyermekcsoportok száma	óvodai férőhelyek száma	óvodai feladat-ellátási helyek száma	óvodába beírt gyermekek száma	óvodai gyógypedagógiai csoportok száma
2008	68	4	100	1	91	0

2009	73	4	100	1	91	0
2010	66	4	100	1	86	0
2011	74	4	100	1	94	0
2012	70	4	100	1	88	0

Forrás: TeIR, KSH Tstar, Önkormányzati adatgyűjtés

4.4.7. számú táblázat - Általános iskolában tanuló száma

tanév	Általános iskola 1-4 évfolyamon tanulók száma	Általános iskola 5-8 évfolyamon tanulók száma	általános iskolások száma	napközis tanulók száma	
	fő	fő	fő	fő	%
2010/2011	152	133	285	63	22,1
2011/2012	147	127	274	75	27,3
2012/2013	142	131	273	73	26,7

Forrás: iskola

Az adatokból megállapítható, hogy a 2012-2013-as években jelentős volt a létszám csökkenés, 2014-re ez láthatóan megállt, illetve jelenős növekedés látható ma már, az előzetes adatok, beiratkozások alapján.

A táblázat alapján a gyereklétszám viszonylag stabil, hiszen ekkora létszámnál a 10 fő körüli változás nem jelentős, 3 % körüli.

Az iskolában kifejezetten gyógypedagógiai oktatás nincsen. A második oszlopban lévő adatsor az ún. SNI-s gyerekek integrált oktatására vonatkozik, ennyi osztályban foglalkoznak integráltan a pedagógusok az érintett gyerekekkel.

4.4.8. számú táblázat - Általános iskolák adatai

tanév	általános iskolai osztályok száma			általános iskolai osztályok száma a gyógypedagógiai oktatásban			általános iskolai feladat-ellátási helyek száma
	1-4 évfolyamon	5-8 évfolyamon	összesen	1-4 évfolyamon	5-8 évfolyamon	összesen	db
2010/2011	8	7	15	2	4	6	1
2011/2012	8	6	14	5	2	7	1
2012/2013	8	7	15	3	2	5	1

Forrás: iskola

4.4.12. számú táblázat - A 8. évfolyamot eredményesen befejezettek a nappali oktatásban

tanév	8. évfolyamot eredményesen befejezettek száma / aránya a nappali rendszerű oktatásban	
	fő	%
2010/2011	38	13,3
2011/2012	30	10,9
2012/2013	28	9,75

Forrás: iskola

c) hátrányos megkülönböztetés és jogellenes elkülönítés az oktatás, képzés területén, az intézmények között és az egyes intézményeken belüli szegregáció

Az oktatás területén nincsen hátrányos megkülönböztetés, sem intézményen belüli szegregáció.

Óvodánkban nincs szegregált csoport. Az integrációt inkluzív módon valósítjuk meg.

d) az intézmények között a tanulók iskolai eredményességében, az oktatás hatékonyságában mutakozó eltérések

A kompetencia-mérés helyi eredményei az országos átlag közelében jellemzőek. Intézkedési terv készítésére eddig nem volt szükség. A hátrányos helyzetű és halmozottan hátrányos helyzetű tanulók kompetencia-mérési eredményeiről nincs adatunk.

Bizakodásra ad okot, hogy az elmúlt évek során nem volt olyan végzős tanuló, aki ne tanult volna tovább, és valamennyi SNI tanulót sikerült beiskoláznia. Vagyis a beiskolázási arány évről-évre 100 %-os.

e) pozitív diszkrimináció (hátránykompenzáló juttatások, szolgáltatások)

Az iskolában a 2015/2016-os tanévtől bevezetésre került egy pedagógiai keretrendszer, az ún. Integrációs Pedagógiai Rendszer, melynek célja a halmozottan hátrányos helyzetű gyermekek esélykülönbségeinek kiegyenlítése az iskolákban.

Az iskolában a fogyatékos gyermekek számára nem érhető el a gyógypedagógiai oktatás, ezt a szolgáltatást más településen – legközelebb Komlón – vehetik igénybe az érintettek. Az SNI gyermekek számára integrált oktatást tudunk biztosítani. A pedagógusok munkáját kijáró, egy logopédus és egy helyi fejlesztő tanár segíti, maximálisan figyelembe véve a szakértői véleményeket.

A pedagógusok a tanórákon eredményesen alkalmazzák a differenciált és kooperatív tanulásszervezést, ezzel is segítve a nehezebben haladó gyerekek felzárkóztatását.

A hátránykompenzáló juttatások - tekintettel a fogyatékos gyermekek és gyermekes családok szociális státuszára - minden jogosult számára egyenlő feltételek mellett elérhetőek, a törvény által szabályozott keretek között.

A családok számára jelentős kedvezmény, hogy a három vagy több gyermekesek, a tartósan beteg gyerekeket nevelők, a gyermeküket egyedül nevelők, valamint a rendszeres gyermekvédelmi támogatásban részesülő gyermekek számára biztosított az ingyenes tankönyvellátás, étkezés illetve a zeneiskolai tandíjmentesség.

A halmozottan hátrányos helyzetű gyermekeink közül minden kisgyermek megkapja az évente 2 alkalommal járó óvodáztatási támogatást, természetesen, ha az egyéb feltételeknek is megfelel.

Szűrővizsgálatokon évente részt vesznek a gyerekek (fogászat, védőnői szűrés, szükség esetén szakellátás).

Anyagi nehézség miatt nem maradnak ki a hátrányos helyzetű gyermekek az intézményünk által nyújtott szolgáltatásokból, programokból (bábszínház látogatás, kirándulás stb.), gyakran előfordul viszont, hogy az anyagi gondokkal küzdő családok gyermekeinek az osztálytársak adják a kirándulások pénzügyi fedezetét.

4.5 Következtetések: problémák beazonosítása, fejlesztési lehetőségek meghatározása

A gyerekek helyzete, esélyegyenlősége vizsgálata során településünkön	
beazonosított problémák	fejlesztési lehetőségek
a HH. és HHH. helyzetű gyerekek számának növekedése	a szülők megfelelő orientálása a tanulásra, az általános szociális helyzet javítása, helyben programok indítása (pl.: tanoda)
SNI gyermekek, logopédiai és pszichológusi ellátást igénylő gyermekek nem megfelelő gondozása, ellátása	az intézményekben dolgozó szakemberek megfelelő óraszámban foglalkozzanak a rászoruló gyerekekkel
veszélyeztetett gyerekek számának növekedése	prevenció: a helyi jelzőrendszer fejlesztése, szorosabb együttműködés a rendszer tagjai között, az együttműködő partnerek körének bővítése
gyermekszegénység megjelenése	a szülők (családfenntartók) foglalkoztatása, munkához jutásuk elősegítése

5. A nők helyzete, esélyegyenlősége:

Az aktív korú népesség jelentős részét nők teszik ki. Az esélyegyenlőséget tekintve érvényes az általános trend, miszerint a munkalehetőség és foglalkoztatás terén jelentős hátrányt szenvedhetnek. Ez a megállapítás érvényes a helyi önkormányzat foglalkoztatási programjaiban résztvevők esetében is.

5.1 A nők gazdasági szerepe és esélyegyenlősége

a) foglalkoztatás és munkanélküliség a nők körében:

5.1.1. számú táblázat - Foglalkoztatás és munkanélküliség a nők körében

év	Munkavállalási korúak száma		Foglalkoztatottak		Munkanélküliek	
	férfiak	nők	férfiak	nők	férfiak	nők
2008	914	906	20	14	58	72
2009	711	889	24	22	92	69
2010	908	884	29	23	79	76
2011	894	853	24	26	8	9
2012	888	855	30	18	56	81
2013	882	843	34	27	35	49

Forrás: Teir és helyi adatgyűjtés

Országosan is tény az, hogy a gyermeket vállaló nők nehezebb helyzetben vannak, mint a gyereket nem szülő társaik. A helyi önkormányzat által szervezett foglalkoztatási projektek elsősorban a férfi munkaerőnek kedveznek, arra lettek kitalálva, kevesebb a nők számára is alkalmas munka. Ennek ugyan ellentmond az, hogy a mezőgazdasági projekt keretében elsősorban nőket alkalmazunk, de számuk az össz-foglalkoztatáshoz képest kevés.

b) nők részvétele foglalkoztatást segítő és képzési programokban

A foglalkoztatási és képzési programokban való részvételük arányáról csak közvetett adatok állnak rendelkezésre. Közvetlen adat csak a Munkaügyi Központ által szervezett, a 2013/2014-es téli közfoglalkoztatás keretében megszervezett képzésekről van: az ún. Alapkompetencia képzésben jelentős volt a nők aránya. A Munkaügyi Központ által szervezett átképzésekről, új szakmák tanításáról nincsen adatunk, de jellemzően ezeket sem nőknek találták ki.

c.) alacsony iskolai végzettségű nők elhelyezkedési lehetőségei:

Az alacsony iskolai végzettségű nők elhelyezkedési lehetőségei minimálisak. A településen nagyobb létszámot foglalkoztató vállalkozás nincs. Mintegy 15-20 km-en belül /Nagymányokon, Majoson, Bonyhádon, Óbányán/ ugyanakkor vannak olyan vállalkozások, amelyekhez betanított munkásként időnként vesznek fel szakképzetlen, alacsony iskolai végzettsége nőket is.

d.) hátrányos megkülönböztetés a foglalkoztatás területén (pl. bérkülönbség):

A foglalkoztatás terén hátrányos megkülönböztetésről nincs információ. Az önkormányzat alkalmazásában álló közmunkások, közalkalmazottak és köztisztviselők esetében a nemek közötti bérkülönbség nem fordul elő, mivel jogszabály által meghatározottak a bérek, illetve illetmények.

5.2 A munkaerő-piaci és családi feladatok összeegyeztetését segítő szolgáltatások (pl. bölcsődei, családi napközi, óvodai férőhelyek, férőhelyhiány; közintézményekben rugalmas munkaidő, családbarát munkahelyi megoldások stb.)

A településen jelenleg nem működik bölcsőde, családi napközi. Az óvodai férőhelyek száma összesen 150 fő, a mázai tagóvodával együtt. A jelenleg futó óvoda-kapacitásbővítési pályázat keretén belül a szászvári óvodában egy újabb csoportszoba kerül kialakításra. Ugyanakkor igény mutatkozik az ún. egységes óvoda-bölcsődei ellátásra, ami azt jelenti, hogy egy óvodai csoport mellett (20 fő óvodás korú gyermek) 5 fő legalább második életévét betöltött gyermek is ellátható.

A meglévő intézményben folyamatosan zajlik a feltételek javítása, kisebb-nagyobb felújítások történnek, ez a fajta ellátás jónak mondható, a nők munkaerő piaci elhelyezkedését segíti. Kedvező törvényi változás, hogy a 2015-ös szabályozással ellentétben 2016. január 1-jétől az édesanya – vagy az apuka – a gyermek fél éves korától keresőtevékenységet folytathat anélkül, hogy a GYED-et le kéne mondania. A cél a 3 éven aluli kisgyermek napközbeni ellátásának (bölcsőde) biztosítása.

5.3 Családtervezés, anya- és gyermekgondozás területe:

Családtervezési tanácsadás helyben nem működik, nővédelmi gondozás védőnői alapfeladat, emellett a további feladatok a következők:

- családtervezéssel kapcsolatos tanácsadás,
- anyaságra való felkészülés segítése,
- lakossági célzott szűrővizsgálatok szervezésében való részvétel,
- várandós anyák gondozása,
- gyermekágyas anyák gondozása.
- tanácsadás az egészségi állapottal, életmóddal, szoptatással, családtervezéssel kapcsolatban.
- 0-6 éve korú gyermek gondozása.
- oktatási intézményben a 6-18 éves korú tanulók ellátása.
- oktatási intézménybe nem járó, otthon gondozott tanköteles korú gyermek gondozása.

- gyermekjóléti szolgálattal, háziorvossal való együttműködés.
- tájékoztatás a családtámogatási formákról és lehetőségekről.
- egyéni és közösségi egészségfejlesztés, egészségvédelmi programok szervezése, lebonyolításában való közreműködés.

5.3. számú táblázat - Családtervezés, anya- és gyermekgondozás területe

év	védőnők száma	0-3 év közötti gyermekek száma	átlagos gyermekszám védőnőnként
2008	2	75	38
2009	2	72	36
2010	2	60	30
2011	2	73	37
2012	2	78	39

Forrás: TeIR és helyi adatgyűjtés

5.4 A nőket érő erőszak, családon belüli erőszak

A családon belüli erőszakról helyi szinten gyakorlatilag nincs információnk. A problémás esetek valószínűleg a „falak mögött” maradnak. A családsegítő és gyermekjóléti szolgálat tevékenységét ez irányba is célszerű lenne kiterjeszteni, hiszen a gyerekekkel kapcsolatos erőszak /kiskorú veszélyeztetése/ gyanújának felmerülése esetén célszerű a nők veszélyhelyzetét is vizsgálni, mivel a két dolog jelentősen összefügg.

5.5 Krízishelyzetben igénybe vehető szolgáltatások (pl. anyaotthon, családok átmeneti otthona)

Helyben jelenleg nincs krízishelyzetben igénybe vehető szolgáltatás. Családok átmeneti otthona viszont járási körzeten belül Komlón működik. Szükséges és indokolt esetben szásvári családok is igénybe vehetik, illetve az elmúlt években több esetben igénybe vették. A Gyermekjóléti szolgálatot dicséri, hogy amikor Komlón nem volt férőhely, egy távolabbi helyszínen is kerestek szállást krízishelyzetben lévő családoknak, más kérdés, hogy az a család ugyan elment a helyszínre, de egy percig sem maradtak ott, túl távolinak ítélték meg a helyet a megszokott környezethez képest.

A hajléktalan személyek részére szintén Komló biztosít korlátozott számban elhelyezést a Hajléktalanok Átmeneti Szállásán.

5.6 A nők szerepe a helyi közéletben

A nők viszonylag alacsony százalékban vesznek részt a település közéletében, ugyanakkor a települési képviselők között az utóbbi két ciklusban nagyobb létszámban vannak nők, mint férfiak. A civil szervezetek esetében néhány női vezető van, a vezetőségben viszont szép számmal megtalálhatóak. (ez az egyesület jellegétől is függ, pl. a Borbarátoknál, vagy a Sportegyesületnél ez nem teljesül)

5.7 A nőket helyi szinten fokozottan érintő társadalmi problémák és felszámolásukra irányuló kezdeményezések

Helyi szinten elsősorban a roma származású nők vannak a leghátrányosabb helyzetben. A foglalkoztatás területéről sok esetben kiszorulnak. Problémát jelent továbbá a gyermeket vállaló nők munkába való visszatérésének biztosítása, ugyanis több munkáltató nem tolerálja igazán a gyermekvállalást.

5.8 Következtetések: problémák beazonosítása, fejlesztési lehetőségek meghatározása

A nők helyzete, esélyegyenlősége vizsgálata során településünkön	
beazonosított problémák	fejlesztési lehetőségek
teljes- és részmunkaidős munkahelyek hiánya	önkormányzati foglalkoztatás, helyi vállalkozók bevonása részmunkaidős foglalkoztatásba, helyi gazdaság fejlesztése, helyi piac kialakítása, új munkahelyek teremtése
0-3 éves korú gyermekek elhelyezésére nincs lehetőség	családi napközi kialakítása vagy óvodai csoport bővítése, egységes óvoda-bölcsőde csoport létrehozása, bölcsőde kialakítása
roma munkaképes nők alacsony iskolázottsága, szakképzetlensége	továbbképzés szervezése (lehetőség szerint helyben), felnőtt oktatás megszervezése a helyi általános iskola bevonásával, a hiányzó általános iskolai végzettség megszerzése
50 év feletti nehéz elhelyezkedése	helyi önkormányzati foglalkoztatás
családon belüli nőket ért erőszak eseteinek felderítetlensége	a családsegítői tevékenység és a problémajelző rendszer ez irányú továbbfejlesztése

6. Az idősök helyzete, esélyegyenlősége

6.1 Az időskorú népesség főbb jellemzői (pl. száma, aránya, jövedelmi helyzete, demográfiai trendek stb.)

Az idős /nyugdíjas korú / népesség aránya a településen nagyon jelentős. A jövedelmekre vonatkozóan nem rendelkezünk adatokkal, csak azon lakók esetében, akik valamilyen ellátást, szolgáltatást igénybe vesznek az önkormányzattól.

Mivel azonban a helyi foglalkoztatásban hosszú évtizedeken át a bányászat volt a meghatározó munkáltató, ezért jellemző, hogy bányai nyugdíjak vannak többségben, illetve az egykori bányászok özvegyei. Ennek következménye, hogy a település nyugdíjasainak egy része nagyon magas jövedelemmel rendelkezik, ugyanakkor van olyan réteg is /pl. mg nyugdíjasok, stb./ akiknek alacsony a jövedelmük. Az idősebb korosztályra nem jellemző, hogy jövedelmét újabb munkával egészítené ki, viszont ők azok, akik a kevesebb jövedelmet is jobban be tudják osztani.

6.1.1. számú táblázat – Nyugdíjban, nyugdíjszerű ellátásban részesülők száma nemek szerint

év	nyugdíjban, nyugdíjszerű ellátásban részesülő férfiak száma	nyugdíjban, nyugdíjszerű ellátásban részesülő nők száma	összes nyugdíjas
2008	443	545	988
2009	436	540	976
2010	419	531	950
2011	412	521	933
2012	390	509	899
2013	374	501	875

Forrás: TelR, KSH Tstar

6.2 Idősök munkaerő-piaci helyzete

a) idősök, nyugdíjasok foglalkoztatottsága:

Az időskorúak foglalkoztatása helyi viszonylatban nem jelentős. Az önkormányzati intézményeknél is megszűnik e lehetőség a közalkalmazottakat illetően. Külföldön vállalnak munkát pl.: házi segítségnyújtásban, ápolásban.

b) tevékeny időskor (pl. élethosszig tartó tanulás, idősök, nyugdíjasok foglalkoztatásának lehetőségei a közintézményekben, foglalkoztatásukat támogató egyéb programok a településen)

A település idősei részére az adatgyűjtési időszakban nem történt projekt szervezés. A nyugdíjasok többsége a háztáji kisgazdaságban, illetve a szőlőkben tevékenykedik.

c) hátrányos megkülönböztetés a foglalkoztatás területén:

Idős személyt ért hátrányos munkajogi megkülönböztetésről információnk nincs.

6.3 A közszolgáltatásokhoz, közösségi közlekedéshez, információhoz és a közösségi élet gyakorlásához való hozzáférés

a) az idős emberek egészségügyi és szociális szolgáltatásokhoz való hozzáférése:

A település egészségügyi ellátottság jónak mondható, ez az idős emberek ellátására kifejezetten vonatkozik.

Probléma, hogy az egészségügyi szolgáltatásokhoz való hozzáférés nem akadálymentesített, rossz minőségűek a lépcsők, korszerűtlen a háziorvosi rendelő, a mosdók kritikus állapotban vannak.

A 64 év feletti idős korosztály számára – mint kötelező alapszolgáltatás – az önkormányzat étkeztetést, házi segítségnyújtást, gondozást biztosít. Ezen kívül Idős emberek Klubját is működtetünk, a Komlói Kistérség Többcélú Önkormányzati Társulás keretein belül, melyre jelenleg – megfelelő épület hiánya miatt – nincs lehetőségünk.

A különféle szolgáltatásokhoz való hozzájutás érdekében az önkormányzat évek óta gépkocsit biztosít az étel házhozszállítására. Ezt a gépjárművet vehetik igénybe azok is, akik nem tudnak orvoshoz, gyógyszerárba, vagy ügyeik intézésére személyesen eljutni.

6.3.1. számú táblázat - 64 évnél idősebb népesség és nappali ellátásban részesülő idős emberek száma

év	64 év feletti lakosság száma	nappali ellátásban részesülő idős emberek száma	
	fő	fő	%
2008	439	21	5%
2009	446	19	4%
2010	447	25	6%
2011	457	31	7%
2012	458	29	6%
2013	463	24	5%

Forrás: TeIR, KSH Tstar

6.3.2. számú táblázat - Idős emberek járadékában részesülők száma

év	idős emberek járadékában részesülők száma
2008	0
2009	0

2010	0
2011	0
2012	0
2013	1

Forrás: TelR, KSH Tstar

b) kulturális, közművelődési szolgáltatásokhoz való hozzáférés

Az idősek számára helyben a Szent István Községi Ház, a Faluház, a Borház, a Bányászklub és a községi könyvtár szolgáltatása adott. Ezen kívül az önkormányzat által szervezett kulturális rendezvényeket is látogathatják. Színházi és mozi előadásokat csak a szomszédos városokban láthatnak, a közösségi ház munkatársai által szervezett színházlátogatásokat – akár Budapestre is – gyakran veszik igénybe az idősebbek, nyugdíjasok is. Sőt, civil szervezeteik révén helybe is hoznak előadásokat, elsősorban pályázati támogatások segítségével.

Probléma, hogy – az idősek által kedvelt – Bányászklub infrastruktúráját tekintve rossz állapotban van, nem megoldott az akadálymentesítése, energetikai korszerűsítésre szorulna.

c) idősek informatikai jártassága

Az idősek, 65 év felettek informatikai jártassága alacsony szinten van, igaz, igény sem merült még fel részükről ilyen gyakorlatok megszerzésére, holott a közösségi házban erre lehetőség lenne.

6.4 Az időseket, az életkorral járó sajátos igények kielégítését célzó programok a településen

Az időskorúak számára helyi szinten több program is szerveződik, illetve szerveznek saját maguknak. Évente ismétlődő program az Idősek Napja, amelyet a helyi Bányász Nyugdíjas Egyesület karolt fel, a Bányász alapítvánnyal és a helyi Szakszervezettel közösen. A program keretében nívós műsorral köszöntik az idős embereket. A műsor megszervezésében az általános iskola és helyi óvoda pedagógusai vesznek részt.

Az Idősek Klubjában a tagság kisebb-nagyobb rendezvényeket, összejöveteleket és kirándulásokat szervez, gyakran a szomszédos települések klubtagjaival közösen, és akár meg is látogatják egymást ebből a célból.

6.5 Következtetések: problémák beazonosítása, fejlesztési lehetőségek meghatározása

Az idősek helyzete, esélyegyenlősége vizsgálata során településünkön	
beazonosított problémák	fejlesztési lehetőségek
nő az egyedülálló idősek száma, amely „elmagányosodáshoz” vezethet	a házi szociális gondozói hálózat és a jelzőrendszer fejlesztése, új idősek klubja létrehozása
az önkormányzat által biztosított ellátásokat egyre nehezebben tudják igénybe venni az általános egészségi állapotuk romlik	több személy szállítására alkalmas jármű beszerzése
	szűrőprogramok, előadások szervezése, prevenció, akadálymentesítés (háziorvosi,- fogorvosi rendelő)
a kulturális, művelődési lehetőségek beszűkülése	kulturális programok helyben történő szervezése, színházi látogatásokhoz Komlóra, Pécsre való eljutásának biztosítása
informatikai alapismeretek hiányosságai	alapfokú informatikai képzés megszervezése

7. A fogyatékkal élők helyzete, esélyegyenlősége:

7.1 A településen fogyatékossgal élő személyek főbb jellemzői, sajátos problémái

a) fogyatékkal élők foglalkoztatásának lehetőségei, foglalkoztatottsága (pl. védett foglalkoztatás, közfoglalkoztatás):

A településen nem jelentős a fogyatékkal élők száma. Ebből kifolyólag külön munkaprogramok szervezésére nem került sor a korábbi években és a jövőt illetően sem várható.

b) hátrányos megkülönböztetés a foglalkoztatás területén:

A foglalkoztatás területén ért hátrányos megkülönböztetésről nincs információnk.

c) önálló életvitelt támogató helyi intézmények, szolgáltatások, programok

Helyi intézmény nincs fogyatékossgal élők számára. Külön programok szervezésre sem került sor.

A megváltozott munkaképességű személyek ellátásában részesülők száma magas és csak lassan mutat csökkenő tendenciát. Ez bizonyára összefüggésben van a nehézipar (mint például bányák bezárása) megszűnésével, mivel az onnan utcára kerülő munkanélkülivé váló személyek átképzése nem volt megoldható rövid időn belül, ezért részesültek ún. rehabilitációs ellátásokban.

A megváltozott munkaképességű személyek – elsősorban nők – számára helyben van munkalehetőség, egy nyíregyházi székhelyű cég varrodát működtet, jelenleg komoly megrendeléseket teljesít a közel 20 fős létszámú közösség.

7.1.1 számú táblázat - Megváltozott munkaképességű személyek szociális ellátásaiban részesülők száma

év	megváltozott munkaképességű személyek ellátásaiban részesülők száma	egészségkárosodott személyek szociális ellátásaiban részesülők száma
2008	117	2
2009	113	2
2010	110	2
2011	n.a.	n.a.
2012	n.a.	n.a.
2013	n.a.	n.a.

Forrás: TeIR, KSH Tstar

7.1.2. számú táblázat - Nappali ellátásban részesülő fogyatékos személyek száma

év	Nappali ellátásban részesülő fogyatékos személyek száma		
	önkormányzati fenntartású intézményben	egyházi fenntartású intézményben	civil fenntartású intézményben
2008	0	nincs	nincs
2009	0	nincs	nincs
2010	0	nincs	nincs
2011	0	nincs	nincs
2012	0	nincs	nincs
2013	0	nincs	nincs

Forrás: TeIR, KSH Tstar; a központi adatokat célszerű bontani a helyi adatszolgáltatók segítségével

7.2 Fogyatékkal élő személyek pénzbeli és természetbeni ellátása, kedvezményei

A helyi önkormányzat szociális rendeletében nem tesz különbséget a fogyatékkal élők és a fogyatékos nélküli személyek között. A pénzbeli és természetbeni ellátások igénylése során ugyanazon feltételek vonatkoznak valamennyi kérelmezőre.

Az önkormányzati ellátásokban az összes ellátott számához viszonyítva kisarányú a fogyatékkal élők száma.

7.3 A közszolgáltatásokhoz, közösségi közlekedéshez, információhoz és a közösségi élet gyakorlásához való hozzáférés lehetőségei, akadálymentesítés

a) települési önkormányzati tulajdonban lévő középületek akadálymentesítettsége:

Az önkormányzat intézményeit, közösségi helyiségeit tekintve a Szászvári Közös Önkormányzati Hivatal, a Szent István Községi Ház, a Főtér Kávézó és Étterem, a Bányászklub épülete akadálymentesített. Az általános iskolában és óvodában részben biztosítottak a feltételek a mozgásukban gátolt személyek megfelelő közlekedéséhez. Az egészségügyi és szociális ellátást biztosító épületek vonatkozásában részben megoldott (Egészség ház – gyermekorvosi rendelő és védőnői szolgálat), részben nem megoldott (labor, házi orvosi és fogorvosi rendelő) az akadálymentesítés.

b) közszolgáltatásokhoz, kulturális és sportprogramokhoz való hozzáférés lehetőségei, fizikai, információs és kommunikációs akadálymentesítettség, lakóépületek, szolgáltató épületek akadálymentesítettsége

A kulturális eseményeken biztosított az akadálymentes megközelítés, hiszen ezekre egyrészt a Községi Házban, másrészt a Főtér Kávézó és Étteremben, vagy annak kerthelyiségében kerül sor. A lakóépületekre nem jellemző az akadálymentesítettség megléte.

c) munkahelyek akadálymentesítettsége

A helyben működő vállalkozások esetében konkrét információ nincs a munkahelyek akadálymentesítéséről.

Az önkormányzati intézmények, mint munkahelyek, csak részben akadálymentesek.

d) közösségi közlekedés, járdák, parkok akadálymentesítettsége

A közösségi közlekedés terén szintén megoldatlan az akadálymentesítés. Az autóbusz várók és autóbusz öblök – kevés kivételtől eltekintve - nem akadálymentesek, ezért a fogyatékos személyek le és felszállása nehézkes.

e.) fogyatékos személyek számára rendelkezésre álló helyi szolgáltatások (pl. speciális közlekedési megoldások, fogyatékosok nappali intézménye, stb.)

Jelenleg a fogyatékkal élők számára szakosított intézmény nem működik a településen. Létrehozására a kellő igény és pénzügyi forrás hiánya miatt a tervezési időszakban nincs reális igény.

f) pozitív diszkrimináció (hátránykompenzáló juttatások, szolgáltatások)

Fogyatékkal élők számára a helyi önkormányzat nem biztosít hátránykompenzáló juttatásokat.

7.4 Következtetések: problémák beazonosítása, fejlesztési lehetőségek meghatározása

A fogyatékkal élők helyzete, esélyegyenlősége vizsgálata során településünkön	
beazonosított problémák	fejlesztési lehetőségek
esetleges foglalkoztatásuk nem megoldott	helyi vállalkozók bevonás a foglalkoztatásukba
a közlekedési feltételek nem megfelelőek, a közintézmények akadálymentesítettsége nem teljes körű	a köztéri akadálymentesítés megoldása pályázati források felhasználásával, önkormányzat non-profit kft. kivitelezésében, pályázati lehetőségek felhasználásával a beruházások megvalósíthatók, orvosi rendelők akadálymentesítése
nincs számukra is elfogadható közösségi intézmény és program	a helyi szociális alapellátási formák fejlesztése, illetve bővítése

8. Helyi partnerség, lakossági önszerveződések, civil szervezetek és non-profit szereplők társadalmi felelősségvállalása:

a) a 3–7. pontban szereplő területeket érintő civil, egyházi szolgáltató és érdekvédelmi szervezetek, önszerveződések feltérképezése (pl. közfeladatot ellátó szervezetek száma közfeladatonként bemutatva, önkéntesek száma, partnerségi megállapodások száma stb.)

A településen a civil szerveződések száma meghaladja a húszat, jelenleg mindegyik hivatalosan bejegyzett szervezet. Rendkívül aktívak és a helyi társadalmi megmozdulásokban segítőként, szervezőként vesznek részt. A helyi sportélet élénk, amelynek mozgatója a Szászvári Sportegyesület, a Szászvári Lövész Egylet, a Szászvári Haladás Horgász Egyesület, a Kantár-hegyi Lovas Egyesület, a Szászvári Mocorgók Szabadidő Egyesület, valamint az iskola.

A településen már több évtizede élénk civil élet zajlik, a 2011-ben átadott Szent István Községi Ház is felkarolta ezt a tevékenységet.

Településünk kulturális programjai minden évben színesek és sokrétűek, amelyekbe szervezőként helyi egyesületek is bekapcsolódnak. A településen a Vöröskereszt Helyi Szervezete is képviselteti magát.

Igény mutatkozott a civil szervezetek szervezetének létrehozására a hatékony működés és gazdasági fellendülés érdekében.

b) önkormányzati, nemzetiségi önkormányzati, egyházi és civil szektor közötti partnerség bemutatása

Az önkormányzat és a nemzetiségi önkormányzatok közti együttműködés jó. Az együttműködés feltételeiről, módjáról mindkét nemzetiségi önkormányzat megállapodást kötött a helyi önkormányzattal. A működésükhöz szükséges technikai feltételek adottak. A roma nemzetiségi önkormányzat esetében az üléseket a Hivatalban tartják. Az elnök és a képviselők ügyfélfogadása a felújított „Zárda” épületében történik heti kétszer két órában. A jövőbeni feladatok egyike a roma nemzetiségi iroda programokkal való megtöltése.

Az önkormányzat szorosán együttműködik mind Szászvár Nagyközség Német Önkormányzatával, mind a Német Nemzetiségi Egyesülettel.

A helyi egyházközség esélyegyenlőséggel kapcsolatos tevékenységéről nem rendelkezünk információval.

c) önkormányzatok közötti, illetve térségi, területi társulásokkal való partnerség

Szászvár tagja a Komlói Többcélú Önkormányzati Társulásnak. A társulás keretében Komlóval és több községi önkormányzattal közösen tartják fenn a családsegítő és gyermekjóléti szolgálatot, a belső ellenőri csoportot, valamint az informatikai hálózatot,

illetve több egyéb közös feladatban is részt veszünk. (pl. közös informatikai programokat használunk, stb.)

Az önkormányzat 2016. augusztus 31 napjáig tagja a Szászvári Hársvirág Óvoda Intézményfenntartó Társulásnak.

d) a nemzetiségi önkormányzatok célcsoportokkal kapcsolatos esélyegyenlőségi tevékenysége

A nemzetiségi önkormányzatok közül a roma önkormányzat a települési önkormányzat partnere volt a szegregációs pályázatban, illetve a megvalósult közösségi létesítményeket is ők működtetik.

A Német Önkormányzat a nemzetiséghez tartozókat egyszeri születési támogatásban részesíti, ezzel is erősítve az identitástudatot. Színházi előadásokat, Sváb bált, pünkösdi fesztivált, templomi koncertet szerveznek nem csak a német nemzetiség számára.

e) civil szervezetek célcsoportokkal kapcsolatos esélyegyenlőségi tevékenysége

A civil szervezeteket a korábbi esélyegyenlőségi program végrehajtásába nem vonta be az önkormányzat. Ennek elsősorban az az indoka, hogy a tevékenységi körük nem igazán kapcsolódik az esélyegyenlőségi területekhez, célcsoportokhoz.

A jövő feladata lehet az, hogy néhány civil szervezetet meghatározott programok szervezésébe bevonunk.

f) for-profit szereplők részvétele a helyi esélyegyenlőségi feladatok ellátásában

A for-profit szereplők részvétele, hasonlóan a civil szervezetekéhez korábban nem volt jellemző. A helyi esélyegyenlőségi program 2013-2018 időszakára viszont megfontolandó a „beszervezésük”.

9. A helyi esélyegyenlőségi program nyilvánossága

a) a helyzetelemzésben meghatározott esélyegyenlőségi problémák kapcsán érintett nemzetiségi önkormányzatok, egyéb partnerek (állami vagy önkormányzati intézmények, egyházak, civil szervezetek, stb.) bevonásának eszközei és eljárásai a helyi esélyegyenlőségi program elkészítésének folyamatába

A program elkészítésébe elsősorban a roma nemzetiségi önkormányzat részvételére számítottunk. Ennek elsődleges indoka, hogy a helyi esélyegyenlőségi terv egyik célcsoportja a roma és a mélyszegénységben élő népesség. A szegregátum megszüntetése után, az érintett lakosok beilleszkedésében, életük utánkövetésében a roma nemzetiségi önkormányzatnak fontos szerep jut a jövőben.

b) az a) pont szerinti szervezetek és a lakosság végrehajtással kapcsolatos észrevételeinek visszacsatolását szolgáló eszközök bemutatása

Az esélyegyenlőségi program végrehajtásának nyomon követése, monitoringozása kötelező feladat. Ennek keretében elsősorban civil szervezetek bevonásával lehetőség nyílik arra, hogy az érintett célcsoportok véleményét, elégedettségét vagy elégedetlenségét lemérjük. Ennek eszköze lehet kérdőíves felmérés, vagy személyes interjú.

A Helyi Esélyegyenlőségi Program Intézkedési Terve (HEP IT)

1. A HEP IT részletei

A helyzetelemzés megállapításainak összegzése

Célcsoport	Következtetések	
	problémák beazonosítása rövid megnevezéssel	fejlesztési lehetőségek meghatározása rövid címmel
Romák és/vagy mélyszegénységben élők	<ul style="list-style-type: none"> • alacsony iskolázottság • rossz anyagi helyzet, rohamos elszegényedés • az átlagosnál rosszabb egészségi állapot • magas munkanélküliség • rossz lakhatási körülmények • • korai iskolaelhagyás 	<ul style="list-style-type: none"> • továbbképzés, felnőttképzés • munkahelyteremtés, közfoglalkoztatás • megfelelő felvilágosítás, szűrővizsgálatok helyben • helyben történő foglalkoztatás • megfelelő bérlakáshoz juttatásuk, lakásprogramok • • programok keresése (tanoda), útravaló ösztöndíj, szakma végzése
Gyermekek	<ul style="list-style-type: none"> • a HH. és HHH. helyzetű gyerekek számának növekedése • SNI gyerekek, logopédiai és pszichológusi ellátást igénylő gyerekek nem megfelelő gondozása, ellátása • veszélyeztetett gyerekek számának növekedése • gyermekszegénység megjelenése 	<ul style="list-style-type: none"> • a szülők megfelelő orientálása a tanulásra, az általános szociális helyzet javítása, helyben programok indítása (pl.: tanoda) • az intézményekben dolgozó szakemberek megfelelő óraszámban foglalkozzanak a rászoruló gyerekekkel • prevenció: a helyi jelzőrendszer fejlesztése, szorosabb együttműködés a rendszer tagjai között, az együttműködő partnerek körének bővítése • a szülők (családfenntartók) foglalkoztatása, munkához jutásuk elősegítése
Idősek	<ul style="list-style-type: none"> • Nő az egyedülálló idősek száma, amely „elmagányosodáshoz” vezethet. • Az önkormányzat által biztosított ellátásokat egyre nehezebben tudják igénybe venni. • Az általános egészségi állapotuk romlik. • a kulturális, művelődési lehetőségek beszűkülése • informatikai alapismeretek hiányosságai 	<ul style="list-style-type: none"> • a házi szociális gondozói hálózat és a jelzőrendszer fejlesztése, • új idősek klubja létrehozása Több személy szállítására alkalmas jármű beszerzése • szűrőprogramok, előadások szervezése, prevenció, akadálymentesítés (háziorvosi,-fogorvosi rendelő) • kulturális programok helyben történő szervezése, színházi látogatásokhoz Komlóra, Pécsre való eljutásának biztosítása • alapfokú informatikai képzés megszervezése
Nők	<ul style="list-style-type: none"> • teljes- és részmunkaidős munkahelyek hiánya • 0-3 éves korú gyermekek elhelyezésére nincs lehetőség roma munkaképes nők alacsony iskolázottsága, szakképzetlensége • 50 év felettiek nehéz elhelyezkedése • családon belüli nőket ért erőszak eseteinek felderítetlensége 	<ul style="list-style-type: none"> • önkormányzati foglalkoztatás, helyi vállalkozók bevonása részmunkaidős foglalkoztatásba, helyi gazdaság fejlesztése, helyi piac kialakítása, új munkahelyek teremtése • családi napközi kialakítása vagy óvodai csoport bővítése, egységes óvoda-bölcsőde csoport létrehozása, bölcsőde kialakítása • továbbképzés szervezése, lehetőség szerint helyben. Felnőtt oktatás megszervezése a helyi általános iskola bevonásával. A hiányzó általános iskolai végzettség megszerzése. • helyi önkormányzat foglalkoztatás

		<ul style="list-style-type: none"> A családsegítői tevékenység és a problémajelző rendszer ez irányú továbbfejlesztése
Fogyatékkal élők	<ul style="list-style-type: none"> esetleges foglalkoztatásuk nem megoldott közlekedési feltételek nem megfelelőek, a közintézmények akadálymentesítettsége nem teljes körű. nincs számukra is elfogadható közösségi intézmény és program 	<ul style="list-style-type: none"> helyi vállalkozók bevonás a foglalkoztatásukba A köztéri akadálymentesítés megoldása pályázati források felhasználásával, önkormányzat non-profit kft. kivitelezésében, pályázati lehetőségek kihasználásával a beruházások megvalósíthatók, orvosi rendelők akadálymentesítése a helyi szociális alapellátási formák fejlesztése, illetve bővítése
Mind az öt célcsoportot érinti	<ul style="list-style-type: none"> elavult infrastruktúrájú közszolgáltatást tudnak igénybe venni öregedő településkép (ezáltal a népesség elvándorlása) családok egységének megbomlása, krízishelyzetek kialakulása 	<ul style="list-style-type: none"> ellátórendszer fejlesztése, akadálymentesítés település vonzóbbá tétele, életminőség javítása, alapvető szolgáltatásokhoz és a közösségi élet feltételeihez való hozzáférés javítása, energetikai korszerűsítés családok védelme, konfliktuskezelés, életviteli és életvezetési tanácsadás, helyi szintű összefogás ösztönzése

A beavatkozások megvalósítói

Célcsoport	Következtetésben megjelölt beavatkozási terület, mint intézkedés címe, megnevezése	Az intézkedésbe bevont aktorok és partnerek – kiemelve a felelőst
Romák és/vagy mélyszegénységben élők	Romák és mélyszegénységben élők foglalkoztatása és oktatása	helyi általános iskola, családgondozók, jegyző, roma nemzetiségi önkormányzat, illetékes munkaügyi központ.
Gyermekek	A veszélyeztetettség és a hátrányos helyzet csökkentése	önkormányzat, családsegítők, oktatási intézmények
Idősek	A szociális alapellátás bővítése	önkormányzat, szolgáltatók
Nők	A GYES-ről visszatérő anyák foglalkoztatása, munkába helyezése	önkormányzat, helyi vállalkozók, illetékes munkaügyi központ
Fogyatékkal élők	Nappali szociális ellátásba történő bevonása	Kistérség, esetleg önkormányzat,

Jövőképünk:

Olyan településen szeretnénk élni, ahol a romák, a mélyszegénységben élők, a nők és az idősek a település többi állampolgárával azonos jogokkal bíró és azonos kötelezettségeket vállaló állampolgárai .

Fontos számunkra, hogy a mélyszegénységben élők anyagi és szociális helyzetének további romlása megálljon és számukra is biztosítva legyenek az emberhez méltó feltételek, élet- és lakáskörülmények.

Kiemelt területnek tartjuk a gyermekek megfelelő testi-lelki és szellemi fejlődésének hosszú távú biztosítását, a veszélyeztető körülmények megszüntetését, mert a művelt és egészséges ifjúság a jövő záloga.

Folyamatosan odafigyelünk az idősek életvitelére és arra, hogy a tisztességes munkavégzés után békés és nyugodt öregkoruk legyen, amit jó egészségben tudnak élvezni.

Elengedhetetlennek tartjuk a nők esetén a gyermekvállalás támogatását, társadalmi – gazdasági egyenjogúságuk biztosítását.

Különös figyelmet fordítunk a fogyatékkal élők számára a megfelelő életkörülmények biztosítására azért, hogy minél kevésbé érezzék magukat hátrányos helyzetű állampolgárnak.

Az intézkedési területek részletes kifejtése

Intézkedés címe:	Helyben történő foglalkoztatás
Feltárt probléma (kiinduló értékekkel)	A nyilvántartott munkanélküliek száma növekvő tendenciát mutat. Viszonylag magas a szakképzetlen munkanélküliek száma. Az elszegényedés és a szociális problémák halmozottan jelentkeznek. Ennek következtében a gyermekek veszélyeztetettsége is növekszik.
Célok - Általános megfogalmazás és rövid-, közép- és hosszú távú időegységekre bontásban	Rövid távon: Minél nagyobb számú roma bevonása a helyi közfoglalkoztatásba. Hosszabb távon: Folyamatos foglalkoztatású, lehetőség szerint helyi munkáltatóknál és az önkormányzatnál.
Tevékenységek (a beavatkozás tartalma) pontokba szedve	Részletes felmérés: munkavállalók száma, szakképzettsége, mobilitása. Önkormányzati projektek megvalósítása. Párbeszéd a helyi munkaadókkal.
Részrtvevők és felelős	Részrtvevők: önkormányzat, helyi vállalkozók, roma nemzetiségi önkormányzat, családsegítő szolgálat Felelős: polgármester, jegyző, roma nemzetiségi önkormányzat elnöke, családsegítők
Partnerek	Munkaügyi Központ
Határidő(k) pontokba szedve	2014. december 31., 2015. december 31., 2016. december 31.

Eredményességi mutatók és annak dokumentáltsága, forrása (rövid, közép és hosszútávon), valamint fenntarthatósága	Közép távon: Legalább 3 főnél folyamatos munkalehetőség biztosítása. Hosszabb távon: az aktív korú munkavállalóknál 50%-os foglalkoztatási arány elérése.
Kockázatok és csökkentésük eszközei	Tartós munkanélküliek esetleges lemorzsolódása, a foglalkoztatási projektek megszűnése.
Szükséges erőforrások	Pályázati lehetőségek, esetleg önkormányzati önerő biztosítása

Az intézkedési területek részletes kifejtése

Intézkedés címe:	A nők elhelyezkedésének, munkába állásának segítése
Feltárt probléma (kiinduló értékekkel)	0-3 éves gyerekek elhelyezésének nehézségei, bölcsőde hiánya. gyermekgondozói tevékenység iránti igény
Célok - Általános megfogalmazás és rövid-, közép- és hosszú távú időegységekre bontásban	Az általános cél, minél hatékonyabban segíteni a nők munkába való visszatérését, a részmunkaidős, bedolgozói, illetve távmunkás jogviszony lehetőségével is. A gyerekek napközbeni ellátását, felügyeletét is meg kell oldani. Távlati cél, hogy valamennyi nő a GYES után térjen vissza a korábbi vagy egy új munkahelyre.
Tevékenységek (a beavatkozás tartalma) pontokba szedve	A községben élő GYES-en, GYED-en lévő nők számának felmérése. Megfelelő munkahelyek keresése. A gyermekek elhelyezésének helyben történő megoldásában segítségnyújtás /bölcsőde/
Részrtvevők és felelős	önkormányzat, családsegítő és gyermekjóléti szolgálat, védőnői szolgálat Felelős: önkormányzati tisztségviselők, családgondozók, védőnők
Partnerek	Munkaügyi Központ, helyi vállalkozók
Határidő(k) pontokba szedve	Helyzetfelmérés: 2014. december 31. Bölcsőde létrehozása: 2017. szeptember 1.
Eredményességi mutatók és annak dokumentáltsága, forrása	Rövid távon: A kismamák munkába állásának elősegítése. Középtávon: Részmunkaidős álláshelyek biztosítása, óvoda-bölcsődei csoport, legfeljebb 5 fő, 2-2,5 éves korú gyermek részére, Hosszú távon: A munkához való visszatérés valamennyi érintett nő

(rövid, közép és hosszútávon), valamint fenntarthatósága	számára legyen elérhető.
Kockázatok és csökkentésük eszközei	Az igénylők számának jelentős csökkenése, pénzügyi források besűkülése, esetleges megszűnése, a gyermekgondozói feladatokra alkalmas személyek hiánya vagy a szakképzett munkaerő más területen történő elhelyezkedése
Szükséges erőforrások	Pályázati lehetőségek

Az intézkedési területek részletes kifejtése

Intézkedés címe:	A halmozottan hátrányos helyzet és veszélyeztetettség csökkentése, SNI gyermekek helyzetének javítása
Feltárt probléma (kiinduló értékekkel)	A hátrányos helyzetű gyerekek számának növekedése, az SNI gyerekek lemaradása problémamentes társaikkal szemben.
Célok - Általános megfogalmazás és rövid-, közép- és hosszú távú időegységekre bontásban	Az oktatási intézmények vállalják fel az SNI gyerekek nevelését, a szakértő által javasolt gyerek kiscsoportos foglalkozás keretében. Ha megoldható, helyben biztosítani kell a megfelelő képzettségű pedagógust (fejlesztő pedagógus)
Tevékenységek (a beavatkozás tartalma) pontokba szedve	Alkalmi gyermekprogramok szervezése – szervezett iskolai kirándulások, kulturális programokba való bevonásuk. – felzárkóztató programok
Részrtvevők és felelős	önkormányzat, közoktatási intézmények, családsegítő és gyermekjóléti szolgálat, nemzetiségi önkormányzat Felelős: polgármester, intézményvezetők, családsegítők, nemzetiségi önkormányzati elnökök
Partnerek	Szent István Közösségi Ház, Bóbita Bábszínház
Határidő(k) pontokba szedve	Helyzetfelmérés: 2014. december 31. Programok szervezése: 2014. július 1.- 2017. december 31.
Eredményességi mutatók és annak dokumentáltsága, forrása (rövid, közép és hosszútávon),	SNI gyermekek és halmozottan hátrányos helyzetű gyerekek számának csökkenése.

valamint fenntarthatósága	
Kockázatok és csökkentésük eszközei	Anyagi, személyi és tárgyi feltételek biztosításának nehézségei. A megfelelő szakember hiánya.
Szükséges erőforrások	pályázati és önkormányzati forrás

Az intézkedési területek részletes kifejtése

Intézkedés címe:	Az idős korúak ellátási rendszerének bővítése
Feltárt probléma (kiinduló értékekkel)	Egyedüllét, elmagányosodás, romló egészségi állapot, közlekedési nehézségek. Informatikai tájékozatlanság.
Célok - Általános megfogalmazás és rövid-, közép- és hosszú távú időegységekre bontásban	Az általános cél az időskorúak szociális alapellátásának biztosítása, illetve az ellátási formák bővítése. Az egészségügyi problémák leküzdése. Az aktívabb közösségi élet. Az informatikai ismeretek hiányának csökkentése.
Tevékenységek (a beavatkozás tartalma) pontokba szedve	Az idősek nagyobb mértékű bevonása a közösségi rendezvények szervezésébe. Mobilitásuk elősegítése. Több személy szállítására alkalmas gépjármű vásárlása, használata.
Résztevők és felelős	önkormányzat, családsegítők
Partnerek	Civil szervezetek, Idősek Klubja, Községi ház
Határidő(k) pontokba szedve	Helyzetfelmérés, adatgyűjtés: 2014. december 31. szociális ellátások körének bővítése: 2016. december 31.
Eredményességi mutatók és annak dokumentáltsága, forrása (rövid, közép és hosszútávon), valamint	Rövid távon: szolgáltatásokhoz való jobb hozzáférés Középtávon: a szociális ellátások bővítése Hosszabb távon: az általános egészségi állapot javítása, közösségi programokban való aktívabb részvétel.

fenntarthatósága	
Kockázatok és csökkentésük eszközei	Érdektelenség, közömbösség fellépése. A partnerek esetleges visszalépése. Pénzügyi források megszűnése vagy besűkülése.
Szükséges erőforrások	pályázati és önkormányzati forrás

Az intézkedési területek részletes kifejtése

Intézkedés címe:	A fogyatékkal élők életkörülményeinek javítása.
Feltárt probléma (kiinduló értékekkel)	Intézményi és köztéri akadálymentesítés hiánya. Közösségi programokból való kirekesztődés.
Célok - Általános megfogalmazás és rövid-, közép- és hosszú távú időegységekre bontásban	Az alapellátási formák bővítése. – A közösségi programokba való bevonásuk. – A közlekedési problémák leküzdése, intézményi és köztéri akadálymentesítés.
Tevékenységek (a beavatkozás tartalma) pontokba szedve	napközbeni ellátási formák bővítése, közösségi programok szervezése, szemléletformálás, akadálymentesítés
Résztevők és felelős	önkormányzat, közösség-szervezők, általános iskola, családsegítő és gyermekjóléti szolgálat Felelős: polgármester, iskolaigazgató, közösség-szervezők, családsegítők
Partnerek	civil szervezetek
Határidő(k) pontokba szedve	Igény és eszköz-felmérés: 2014. december 31. Programszervezés: 2014. július 1. - 2017. december 31. Akadálymentesítés: 2017. december 31.
Eredményességi mutatók és annak dokumentáltsága, forrása	A helyi közlekedési feltételek javaslása. – az akadálymentesítés megvalósulása - A közösségi programokon való részvételi arány javul.

(rövid, közép és hosszútávon), valamint fenntarthatósága	
Kockázatok és csökkentésük eszközei	A támogatási rendszer, illetve a támogatandó célok megváltozása. A kockázatok csökkenthetők: az önkormányzat biztosítja a szükséges pénzügyi forrást saját költségvetéséből.
Szükséges erőforrások	Pályázati forrás és önkormányzati önerő.

2. Összegző táblázat - A Helyi Esélyegyenlőségi Program Intézkedési Terve (HEP IT)

3. melléklet a 2/2012. (VI. 5.) EMMI rendelethez

	A	B	C	D	E	F	G	H	I	J
Intézkedés sorszáma	Az intézkedés címe, megnevezése	A helyzetelemzés következtetéseiben feltárt esélyegyenlőségi probléma megnevezése	Az intézkedéssel elérni kívánt cél	A célkitűzés összhangja egyéb stratégiai dokumentumokkal	Az intézkedés tartalma	Az intézkedés felelőse	Az intézkedés megvalósításának határideje	Az intézkedés eredményességét mérő indikátor(ok)	Az intézkedés megvalósításához szükséges erőforrások (humán, pénzügyi, technikai)	Az intézkedés eredményeinek fenntarthatósága
1	Hátrányok leküzdése .	HH, és HHH helyzetű gyermek számának növekedése	a szülők a motiválása a tanulásra	Legyen jobb a gyerekeknek! Nemzeti Stratégia	A szülők beiskolázása	polgármester, családsegítők	2016.09.01.	Az iskolai tanulmányokat legalább 5 szülő megkezdi és eredményesen be is fejezi.	Pályázati, önkormányzati források.	Az oktatási feltételek biztosítása, a szülők megfelelő kontroll alatt tartása.
2	Egészségügyi alapellátás infrastrukturális fejlesztése	elavult infrastruktúra fejlesztése, épület akadálymentesítése; energetikai korszerűsítése	jó minőségű közszolgáltatásokhoz való hozzáférés javítása, az egészségügyi ellátórendszer fejlesztése	TOP, Semmelweis Terv, Egészséges Magyarország 2014-2020	az életminőség javítása, energetikai tanúsítvány beszerzése, az intézmény(ek) szolgáltatásainak és infrastrukturális feltételeinek korszerűsítése	polgármester	2017.12.31.	jobb egészségügyi szolgáltatásokban részesülő lakosság, fejlesztéssel érintett eü.-i alapellátást nyújtó szolgálatok száma	pályázati forrás, önkormányzati támogatás	épület rendszeres karbantartása, szükség esetén felújítása, bővítése; állagmegóvás
3	Településképzet meghatározó épület külső rekonstrukciója , energetikai korszerűsítése	életminőség javítása, település vonzóbbá tétele	alapvető szolgáltatásokhoz és a közösségi élet feltételeihez való hozzáférés javítása, a lakosság és a	Nemzeti Reform Program, Magyarország Megújuló Energia Hasznosítási Cselekvési Terve,	az épület energetikai felmérése	polgármester	2017.12.31.	rekonstrukcióval , korszerűsítéssel érintett épületek száma	pályázati forrás önkormányzati forrás	további fejlesztési lehetőségek felkutatása, állagmegóvás

			térségben élők életminőségének javítása, a település vonzóbbá tétele, energia- és erőforrás hatékonyság növelés	Vidékfejlesztési Program						
4	A családi kohézió erősítése	családok egységének védelme, krízisbe került családok helyzetének kezelése	a családok egymást segítő közösségeinek megerősítése, a családok jól-léte valamint ennek érdekében a helyi szintű összefogás ösztönzése	EFOP Európai Szociális Alap	családi életre való felkészítés, konfliktuskezelés, életviteli és életvezetési tanácsadás, munka és család összeegyeztethetőségével kapcsolatos ismeret és kompetencia-fejlesztés	polgármester	2017.12.31.	családtámogató szolgáltatást nyújtó szervezetek száma	pályázati forrás, önkormányzati forrás	családok utánkövetése
I. A mélyszegénységben élők és a romák esélyegyenlősége										
1	Felnőttkori tanulás	alacsony iskolázottság	legalább 8 általános iskola végzettség, illetve szakmunkás képzettség megszerzése	Nemzeti Társadalmi Felzárkózási Stratégia, Roma Integráció Évtizede Program	Felnőttoktatás megszervezése, a személyi és tárgyi feltételek biztosítása.	polgármester, iskola igazgató	2016.12.31.	5 fő befejezi az általános iskola 7-8 osztályát.	Pályázati forrás, önkormányzati támogatás	További fejlesztési lehetőségek felkutatása, az ahhoz szükséges anyagi és egyéb feltételek biztosítása
2	Foglalkoztatásbővítés	rohamos elszegényedés	rászorult családok anyagi helyzetének javítása	Nemzeti Társadalmi Felzárk. Stratégia, Roma Integráció Évtizede Program	munkahely teremtés	polgármester	2017.12.31.	legalább 10 fő tartós foglalkoztatása	Pályázati forrás, önkormányzati támogatás	projekt váltás, értékkeremtő munkavégzés
3	Hiányszakmák megszerzése	nagyarányú munkanélküliség	A „tömegszakmák” helyett speciális képzettséget adó szakma megszerzése.	Nemzeti Társadalmi Felzárkózási Stratégia, Roma Integráció Évtizede Program	átképzés. oktatás	polgármester	2016.12.31.	10 fő szakmunkás képzettséghez juttatása	Pályázati forrás, önkormányzati saját erő	A szakképzett munkaerőnek folyamatosan kell munkahelyet biztosítani.

4	Egészségmegőrzés	átlagosnál rosszabb egészségügyi állapot	A célcsoport általános egészségi állapota javuljon. A súlyosabb betegségek kialakulásának megelőzése.	Roma Integráció Évtizede Program	A szűrő programok megszervezése, életmódváltás	polgármester, háziorvosok, védőnők, családgyógyászok	2017.12.31.	A gyermekkori és felnőtt krónikus betegségek csökkenése. A szűrőprogramok gyakorisága és a programokon résztvevők számának alakulása.	Pályázati, önkormányzati pénzügyi források	A megfelelő koordinálás, népszerűsítés és pénzügyi finanszírozás folyamossága.
5	Jobb lakásokat	átlagosnál rosszabb lakhatási körülmények	megfelelő komfortfokozatú lakáshoz juttatása az érintetteknek	Nemzeti Társadalmi Felzárkóztatási Stratégia, Roma Integráció Évtizede Program	megfelelő bérlakások biztosítása, lakásvásárlás	polgármester	2017.12.31.	5 család számára bérlakás biztosítása	pályázati forrás, önkormányzati támogatás	A megvásárolt lakások állagának folyamatos javítása. Igény esetén a bérlakások értékesítése a bérlők számára.
6	Szűnjön meg minden szegregátum a településen	Zárdaépület szegregálódása	A lakók beköltöztetése a település más utcáiba, területére	Nemzeti Társadalmi Felzárkóztatási Stratégia, Roma Integráció Évtizede Program DDOP	Pályázat szerinti megvalósítás	polgármester	2015.12.31.	A szegregátumban élő 5 család lakáshoz juttatása	Pályázati, önkormányzati pénzügyi források	Az önkormányzati bérlakások és a bérlői jogviszony folyamatos fenntartása.
II. A gyermekek esélyegyenlősége										
1	Egyenlő esély	veszélyeztetett gyermekek számának növekedése	a veszélyeztetettség okainak mind szélesebb körű felderítése és a veszélyeztetettség okok kiszűrése és csökkentése	„Legyen jobb a gyerekeknek!” Nemzeti Stratégia	Prevenációs intézkedések a családon belüli erőszak megelőzése érdekében. A szülők alkoholizálásának visszaszorítása. Jelzőrendszer fejlesztése	polgármester, családgyógyászok, intézményvezetők, védőnők	2017.12.31.	A veszélyeztetett gyermekek számának 50%-os csökkenése	önkormányzati pénzügyi források	A jelzőrendszer folyamatos működése, a család és gyermekvédelmi szolgálat fenntartása
2	Minden gyerek lakjon jól!	gyermekszegénység megjelenése	A rossz anyagi körülmények között élő gyerekek számának csökkentése.	„Legyen jobb a gyerekeknek!” Nemzeti Stratégia	A szülők foglalkoztatásának megoldása, tartós és folyamatos munkalehetőség	polgármester	2017.12.31.	Az érintett családok, illetve gyerekek számának 25%-os csökkenése.	Pályázati, GYEA, önkormányzati források	A gyermekéhez és megszüntetésével

					biztosítása.					
3	Az SNI gyerekek igényei szerinti gondozása	SNI gyerekek nem megfelelő gondozása és ellátása	Az intézményekben szakemberek foglalkozzanak a rászoruló gyerekekkel	„Legyen jobb a gyerekeknek!” Nemzeti Stratégia	Az intézményekben megfelelő személyi és tárgyi feltételek biztosítása, szakemberek alkalmazása, vagy az intézményben dolgozók szakmai továbbképzése	polgármester, óvodavezető, általános iskola igazgatója	2017.12.31.	Intézményenként legalább 1-1 fő szakember alkalmazása, vagy az intézményekben 1-1 fő szakmai átképzése, másoddiploma megszerzése	önkormányzati támogatás a személyi, tárgyi feltételek biztosításához	A személyi és tárgyi feltételek folyamatos biztosítása.
III. A nők esélyegyenlősége										
1	A 2,5 év alatti gyerekek elhelyezése	2,5 év alatti gyermekek napközbeni felügyelete nem megoldott	A nők munkába való visszatérésének elősegítése	Nemzeti Reform Program	Egységes óvoda-bölcsőde és/vagy bölcsődei csoport létrehozása	polgármester	2017.09.01.	Legalább 5 fő gyermek napközbeni ellátásának megoldása	Önkormányzati, pályázati pénzügyi forrás, megfelelő szakképzettségű gyermekgondozók megléte	A személyi és tárgyi feltételek folyamatos és hosszabb távú biztosítása
2	Továbbtanulás	Az alacsony iskolai végzettségű nők elhelyezkedési problémái	8 ált. és szakmunkás bizonyítvány megszerzése	Nemzeti Reform Program	Felnőtt ált. iskolai oktatás és szakm.képzés megszervezése	polgármester	2017.12.31.	Legalább 5 nő szerezzék meg a 8. ált. vagy szakmunkás bizonyítványt.	Pályázati és önkormányzati források	A felnőtt oktatás személyi és tárgyi feltételeinek biztosítása. Az oktatás helyben történő megoldása esetén nagyobb a valószínűsége, hogy a beiskolázottak nem hagyják abba a tanulmányokat.
3	Bedolgozói rendszer	Részmunkaidős álláshely hiánya, bedolgozói munkaviszony lehetőségének kizártsága	A munkanélküli nők számának csökkenése	Önkormányzat gazdasági programja, Nemzeti Reform Program	Részmunkaidős munkahelyek létrehozása, lehetőség szerint helyben	polgármester	2017.12.31.	Legalább 10 nő részére biztosítani részmunkaidős munkalehetőséget	Pályázati és önkormányzati források	A foglalkoztatási feltételek folyamatos biztosítása

4	Az 50 év feletti foglalkoztatása	az 50 év feletti nők elhelyezkedése jóval nehezebb, mint a fiatalabb korosztályé	az önkormányzati közmunka programokban minél több 50 év feletti nő bevonása	Nemzeti Társadalmi Felzárkóztatási Stratégia, Nemzeti Reform Program, Önkormányzat Gazdasági Programja	Az érintett korosztály településszintű felmérése. A megfelelő közmunka program megszervezése és munkahelyteremtés	polgármester	2017.12.31.	Legalább 5 fő, 50 év feletti nő folyamatos foglalkoztatása.	Pályázati és önkormányzati források	A foglalkoztatási feltételek folyamatos biztosítása.
5	Erőszak nélkül	A családon belüli nőket ért erőszak eseteinek felderítetlensége	a családon belüli erőszak eseteinek minél szélesebb felderítése, és az erőszakos esetek számának csökkentése	EU 2020 Stratégia, Nemzeti Reform Program	Jelzőrendszer kiépítése. Felderített esetekben szükséges megfelelő intézkedések meghozatala.	polgármester, családgondozók, körzeti megbízott, háziorvosok	2017.12.31.	A családon belüli erőszak felderítettsége	jelzőrendszer kiépítéséhez szükséges személyi, technikai feltételek előteremtése	A jelzőrendszer folyamatos működtetése, az együttműködő partnerek munkájának megfelelő koordinálása
IV. Az idősek esélyegyenlősége										
1	Egészséges idősek	romló egészségi állapot	A célcsoport általános egészségi állapotának javulása, a krónikus betegségek csökkenése.	Önkormányzat gazdasági programja, Nemzeti Reform Program.	Egészségügyi szűrőprogramok szervezése.	polgármester, háziorvosok, Idősek Klubja vezetője	2017.12.31.	A havi gyógyszerfogyasztás csökkenése, krónikus betegségben szenvedők számának csökkenése.	Pályázati és önkormányzati források.	A programhoz szükséges pénzügyi források biztosítása, a programban résztvevők folyamatos motiválása.
2	Egyedül	egyedül, elmagányosodás	a nappali ellátásban bevont gondozottak számának növelése, Idősek Klubjának működési feltételeinek javítása	önkormányzat gazdasági programja	A szakképzett házi gondozók számának növelése, szolgáltatások fenntartása.	polgármester	2017.12.31.	A nappali ellátásban résztvevők számának legalább 25%-os növekedése.	Önkormányzati forrás, szakképzett gondozók.	A személyi és tárgyi feltételek folyamatos és hosszú távú biztosítása.
3	Helyi közlekedés javítása	rossz helyi közlekedési feltételek	helyi szállítási megszervezése	önkormányzat gazdasági programja	Megfelelő szállítójármű beszerzése	polgármester	2016.12.31.	Az Idősek Klubja létszámának növekedése, a helyi közösségi, kulturális rendezvényeken résztvevők számának	önkormányzati támogatás, gépjárművezető	személyi és tárgyi feltételek biztosítása

								növekedése		
4	Kulturált idős kor	a kulturális, művelődési lehetőségek beszűkülése	kulturális programok helyben történő szervezése, színházi látogatásokhoz Komlóra, Pécsre való eljutásának biztosítása	Önkormányzat Gazdasági programja	városi színházlátogatások és egyéb kulturális rendezvényeken való részvétel	polgármester, közösségsszervezők	2017.12.31.	Színházlátogatások száma, városi kulturális rendezvényeken résztvevők számának alakulása	Önkormányzati támogatás, művelődésszervezők	A programok szervezéséhez szükséges feltételek biztosítása.
5	Kattints, Mami !!	az idős korosztály informatikai alapismereteinek hiányosságai	az alapfokú informatikai képzés megszerzése	Nemzeti Társadalmi Felzárkózási Stratégia	a korosztály informatikai tudásszintjének felmérése. Az informatikai alapképzés megszerzése.	polgármester, idősek klubja vezetője, közösségsszervezők, család gondozók	2016.12.31.	Legalább 10 fő részvétele az informatikai alapoktatásban	A megfelelő informatikai ismeretekkel rendelkező személy. Az oktatáshoz szükséges informatikai technikai eszköz.	A megfelelő koordinálás. A projekt széles körű ismertetése.
V. A fogyatékkal élők esélyegyenlősége										
1	Munkalehetőségek	nincs megfelelő munkahely	járási szinten megfelelő munkalehetőség biztosítása	Nemzeti Reform Program, Önkormányzat Gazdasági Programja	Együttműködés a Járási Munkaügyi Központtal, Foglalkoztatási projektek megvalósítása a célcsoport érdekében	polgármester	2017.12.31.	foglalkoztatott fogyatékkal élők számának alakulása	Pályázati támogatás, önkormányzati forrás	A foglalkoztatási projektek fenntartása
2	Együtt a fogyatékkal élőkkel	nincs számukra is elfogadható közösségi intézmény és program	a helyi szociális alapellátási formák fejlesztése, ill. bővítése	Nemzeti Reform Program, Önkormányzat Gazdasági Programja	A szociális szolgáltatóval való együttműködés, ill. a szolgáltatások bővítése a célcsoport igényeinek figyelembe vételével	polgármester, szociális szolgáltató	2017.12.31.	a szolgáltatásba bevont fogyatékkal élők számának évenkénti alakulása	Önkormányzati forrás, szolgáltató együttműködési lehetőségei	Az önkormányzat és a szolgáltató hosszabb távú korrekt együttműködése, a közös célok összehangolása
3	Akadályokkal	Akadálymentesítési és hiányosságai intézményi és köztéri szinten	Akadálymentesítési és köztéri és intézményi szinten	Nemzeti Reform Program, helyi önkormányzat gazdasági programja	Az akadálymentesítéssel összefüggő beruházások megvalósítása	polgármester	2017.12.31.	az akadálymentesített intézmények és a megvalósult köztéri akadálymentesít	elsősorban pályázati források	A mindenkori kormányzati /központi/ és helyi önkormányzati célok

								ési beruházások száma		egybeesése
--	--	--	--	--	--	--	--	--------------------------	--	------------

3. Megvalósítás:

A megvalósítás előkészítése:

Önkormányzatunk az általa fenntartott intézmények vezetői számára feladatul adja és ellenőrzi, a településen működő nem önkormányzati fenntartású intézmények vezetőit pedig partneri viszony során kéri, hogy a Helyi Esélyegyenlőségi Programot valósítsák meg, illetve támogassák.

Önkormányzatunk azt is kéri intézményeitől és partnereitől, hogy vizsgálják meg, és a program elfogadását követően biztosítsák, hogy az intézményük működését érintő, és az esélyegyenlőség szempontjából fontos egyéb közszolgáltatásokat meghatározó stratégiai dokumentumokba és iránymutatásokba bárki betekinthesse, azokba épüljenek be és érvényesüljenek az egyenlő bánásmódra és esélyegyenlőségre vonatkozó kötelezettségek, melyek az önkormányzat Helyi Esélyegyenlőségi Programjában részletes leírásra kerültek.

Önkormányzatunk elvárja, hogy intézményei a Helyi Esélyegyenlőségi Program Intézkedési Tervében szereplővállalásokról, az őket érintő konkrét feladatokról intézményi szintű akcióterveket és évente cselekvési ütemterveket készítsenek.

Önkormányzatunk a HEP kidolgozására és megvalósítására, továbbá értékelésére, ellenőrzésére és az ennek során nyert információk visszacsatolására, valamint a programba történő beépítésének garantálására Helyi Esélyegyenlőségi Programért Felelős Fórumot hoz létre és működtet.

A fentiekkel kívánjuk biztosítani, hogy az HEP IT-ben vállalt feladatok településünkön maradéktalanul megvalósuljanak.

A megvalósítás folyamata:

A Helyi Esélyegyenlőségi Programban foglaltak végrehajtásának ellenőrzése érdekében HEP Fórumot hozunk létre.

A HEP Fórum feladatai:

- az HEP IT megvalósulásának figyelemmel kísérése, a kötelezettségek teljesítésének nyomon követése, dokumentálása, és mindezekről a település képviselő-testületének rendszeres tájékoztatása,
- annak figyelemmel kísérése, hogy a megelőző időszakban végrehajtott intézkedések elősegítették-e a kitűzött célok megvalósulását, és az ezen tapasztalatok alapján esetleges új beavatkozások meghatározása
- a HEP IT-ben lefektetett célok megvalósulásához szükséges beavatkozások évenkénti felülvizsgálata, a HEP IT aktualizálása,

- az esetleges változások beépítése a HEP IT-be, a módosított HEP IT előkészítése képviselő-testületi döntésre
- az esélyegyenlőséggel összefüggő problémák megvitatása
- a HEP IT és az elért eredmények nyilvánosság elé tárása, kommunikálása

A Fórum tagjai:

- az önkormányzati esélyegyenlőségi referense,
- a mindenkori roma nemzetiségi önkormányzat elnöke,
- a helyi védőnő
- a Gyermekjóléti és Családsegítő Szolgálat
- az oktatási intézmények képviselői /óvoda, iskola/
- a szociális ellátásban működő intézmények képviselői/ Idősek Klubja/
- helyi vállalkozók, vállalkozások képviselője
- _ civil szervezetek képviselője
- házi orvosok, gyermekorvos

A HEP Fórum működése:

A Fórum legalább évente, de szükség esetén ennél gyakrabban ülésezik.

A Fórum működését megfelelően dokumentálja, üléseiről jegyzőkönyv készül.

A Fórum javaslatot tesz az HEP IT megvalósulásáról készített beszámoló elfogadására, vagy átdolgoztatására, valamint szükség szerinti módosítására.

A HEP Fórum egy-egy beavatkozási terület végrehajtására felelőst jelölhet ki tagjai közül, illetve újabb munkacsoportokat hozhat létre.

Monitoring és visszacsatolás

A Helyi Esélyegyenlőségi Program megvalósulását, végrehajtását a HEP Fórum ellenőrzi, és javaslatot készít a HEP szükség szerinti aktualizálására az egyes beavatkozási területek felelőseinek, illetve a létrehozott munkacsoportok beszámolóinak alapján.

Nyilvánosság:

A program elfogadását megelőzően, a véleménynyilvánítás lehetőségének biztosítása érdekében nyilvános fórumot hívunk össze.

A véleményformálás lehetőségét biztosítja az Helyi Esélyegyenlőségi Program nyilvánosságra hozatala is, valamint a megvalósítás folyamatát koordináló HEP Fórum első ülésének mihamarabbi összehívása.

A nyilvánosság folyamatos biztosítására legalább évente tájékoztatjuk a program megvalósításában elért eredményekről, a monitoring eredményeiről a település döntéshozóit, tisztségviselőit, az intézményeket és az együttműködő szakmai és társadalmi partnerek képviselőit.

A HEP Fórum által végzett éves monitoring vizsgálatok eredményeit nyilvánosságra hozzuk a személyes adatok védelmének biztosítása mellett. A nyilvánosság biztosítására az önkormányzat honlapja, a helyi média áll rendelkezésre. Az eredményekre felhívjuk a figyelmet az önkormányzat és intézményeinek különböző rendezvényein, beépítjük kiadványainkba, a tolerancia, a befogadás, a hátrányos helyzetűek támogatásának fontosságát igyekszünk megértetni a lakossággal, a támogató szakmai és társadalmi környezet kialakítása érdekében.

Kötelezettségek és felelősség:

Az esélyegyenlőséggel összefüggő feladatokért az alábbi személyek/csoportok felelősek:

A Helyi Esélyegyenlőségi Program végrehajtásáért az önkormányzat részéről a polgármester felel.:

- Az ő feladata és felelőssége a HEP Fórum létrejöttének szervezése, működésének sokoldalú támogatása, az önkormányzat és a HEP Fórum közötti kapcsolat biztosítása.
- Folyamatosan együttműködik a HEP Fórum vezetőjével.
- Felelősségi körébe tartozó, az alábbiakban felsorolt tevékenységeit a HEP Fórum bevonásával és támogatásával végzi. Így
 - o Felel azért, hogy a település minden lakója és az érintett szakmai és társadalmi partnerek számára elérhető legyen a Helyi Esélyegyenlőségi Program.
 - o Figyelemmel kíséri azt, hogy az önkormányzat döntéshozói, tisztségviselői és intézményeinek dolgozói megismerik és követik a HEP-ben foglaltakat.
 - o Támogatnia kell, hogy az önkormányzat, illetve intézményeinek vezetői minden ponton megkapják a szükséges felkészítést és segítséget a HEP végrehajtásához.
 - o Kötelessége az egyenlő bánásmód elvét sértő esetekben meg tennie a szükséges lépéseket, vizsgálatot kezdeményezni, és a jogsértés következményeinek elhárításáról intézkedni

A HEP Fórum vezetőjének feladata és felelőssége:

- a HEP IT megvalósításának koordinálása (a HEP IT-ben érintett felek tevékenységének összehangolása, instruálása),
- a HEP IT végrehajtásának nyomon követése,
- az esélyegyenlőség sérülésére vonatkozó esetleges panaszok kivizsgálása az önkormányzat felelőssével közösen
- a HEP Fórum összehívása és működtetése.

A település vezetése, az önkormányzat tisztségviselői és a települési intézmények vezetői:

- felelősek azért, hogy ismerjék az egyenlő bánásmódra és esélyegyenlőségre vonatkozó jogi előírásokat, biztosítsák a diszkriminációmentes intézményi szolgáltatásokat, a befogadó és toleráns légkört, és megragadjanak minden

alkalmat, hogy az esélyegyenlőséggel kapcsolatos ismereteiket bővítő képzésen, egyéb programon részt vegyenek.

- Felelősségük továbbá, hogy ismerjék a HEP IT-ben foglaltakat és közreműködjenek annak megvalósításában.
- Az esélyegyenlőség sérülése esetén hivatalosan jelezzék azt a HEP IT kijelölt irányítóinak.
- Az önkormányzati intézmények vezetői intézményi akciótervben gondoskodjanak az Esélyegyenlőségi Programban foglaltaknak az intézményükben történő maradéktalan érvényesüléséről.

Minden, az önkormányzattal és annak intézményeivel szerződéses viszonyban álló, számukra szolgáltatást nyújtó fél felelőssége, hogy megismerje a HEP IT-t, magára nézve kötelezőként kövesse azt, és megfeleljen az elvárásainak, amelyre vonatkozó passzust a jövőben bele kell foglalni a szerződésbe. Szükséges továbbá, hogy a jogszabály által előírt feladat-megosztás, együttműködési kötelezettség alapján a települési önkormányzattal kapcsolatban álló szereplők ismerjék a HEP-ot, annak megvalósításában aktív szerepet vállaljanak. (Ld. pl. a köznevelési intézmények fenntartása és működtetése.)

Érvényesülés, módosítás:

Amennyiben a kétévente előírt – de ennél gyakrabban, pl. évente is elvégezhető - felülvizsgálat során kiderül, hogy a HEP IT-ben vállalt célokat nem sikerül teljesíteni, a HEP Fórum írásos dokumentumot készít az indikátorok teljesülése elmaradásának okairól, és a célkitűzések korrekciójára, kiegészítésére vonatkozóan javaslatot készít, annak érdekében, hogy a célok teljesíthetők legyenek. A HEP Fórum az önkormányzat képviselőtestületének a szükséges intézkedések megtételére javaslatot nyújt be.

A program szándékos mulasztásból fakadó nem teljesülése esetén az HEP IT végrehajtásáért felelős személy intézkedik a felelős(ök) meghatározásáról, és – szükség esetén – felelősségre vonásáról.

Az egyenlő bánásmód elvét sértő esetekben az HEP IT végrehajtásáért felelős személy megteszi a szükséges lépéseket, vizsgálatot kezdeményez, és intézkedik a jogsértés következményeinek elhárításáról.

Az HEP IT-t mindenképp módosítani szükséges, ha megállapításaiban lényeges változás következik be, illetve amennyiben a tervezett beavatkozások nem elegendő módon járulnak hozzá a kitűzött célok megvalósításához.

4. Elfogadás módja és dátuma:

I. A Szászvár község Helyi Esélyegyenlőségi Programjának szakmai és társadalmi vitája megtörtént. Az itt született észrevételeket a megvitatást követően a HEP Intézkedési Tervébe beépítettük.

II. Ezt követően Szászvár község képviselő-testülete a Helyi Esélyegyenlőségi Programot (melynek része az Intézkedési Terv) megvitatta és 2016. július 31. számú határozatával elfogadta.

Mellékletek:

Dátum: 2016. augusztus 14.



Aláírás

A Szászvár Önkormányzat Helyi Esélyegyenlőségi Programjának partnerei ismerik a Helyi Esélyegyenlőségi Programot, és annak megvalósításában tevékenyen részt kívánnak venni.

5. Felülvizsgálat elfogadásának módja és dátuma

I. 2015. 06. 29. napján a képviselő testület a 2003. CXXV. törvény 31. §. (4) bekezdésének eleget téve, valamint a 321/2011. (XII. 27.) Korm. rendelet 6. §-ban meghatározottakkal összhangban a HEP-et áttekintette és megállapította, hogy a felülvizsgálata szükséges.

A program felülvizsgálatának és annak módosításának határideje: 2016. 02. 28.

II. Szászvár Nagyközség Önkormányzat Képviselő-testülete a Helyi Esélyegyenlőségi Program felülvizsgálatát (melynek része az Intézkedési Terv) megvitatta és a 26/2016. (II. 26.) számú határozatával a 2016. február 26. napi nyílt ülésén elfogadta.

Dátum: Szászvár, 2016. február 26.

Dunai Péter
polgármester

